

## PROBLEMES AVEC LES TÊTES D'IMPRESSIONS CANON

Le texte original se trouve sur

[http://forum.hardware.fr/hfr/HardwarePeripheriques/Imprimantes/jets-canon-nettoyage-sujet\\_18866\\_1.htm](http://forum.hardware.fr/hfr/HardwarePeripheriques/Imprimantes/jets-canon-nettoyage-sujet_18866_1.htm)

Las de voir toujours les mêmes questions posées, j'ai décidé de créer ce topic, ainsi je n'aurai plus qu'à donner le lien, plutôt que de rabacher la même chose 😊

Je ne parlerai ici que des problèmes de têtes sur des imprimantes Canon, ce sont les seules que je connaisse, j'en suis à ma cinquième imprimante Canon en 20 ans.

D'autre part chez Canon, cartouches et tête sont dissociées, ça facilite la maintenance, ce qui n'est pas le cas sur les autres marques.

Tout ce qui suit s'applique aux anciennes têtes 4 picolitres (vertes) des séries BJC et aux têtes 2 picolitres (noires) des séries IP et MP, hors celles avec puce sur la cartouche comme IP1600, IP2600, IP4200, et autres à venir.

### Différence entre tête et cartouche:

Pour les néophytes, et pour être certains de quoi l'on parle, vous trouverez ci-dessous les photos respectives de cartouches et têtes d'impression :



Tête de type BJC



Tête de i560



Cartouches d'encre

Photo 1

### 1 - LES SYMPTOMES:

- Le texte ne s'imprime plus

- les couleurs ne sont plus respectées lors de l'impression, par exemple, le vert s'imprime marron, le jaune ne s'imprime plus etc.....

- les bandes de couleurs ou de noir ne sont pas nettes, elles ont des traînées blanches

Tous ces symptômes sont ceux d'une tête bouchée par de l'encre qui a séché à l'intérieur.

**Toutefois avant d'incriminer votre tête d'impression, surtout si vous venez de changer une ou plusieurs cartouches et que la ou les couleurs correspondantes ne s'impriment pas vérifiez vos cartouches tel qu'indiqué dans le paragraphe 1.1 ci-dessous.**

#### 1.1 - VERIFICATION DES CARTOUCHES:

Les cartouches (Canon d'origine ou compatibles) sont vendues enveloppées d'un film plastique, avant d'installer une cartouche neuve il faut bien retirer ce film, même sur le dessus de la cartouche en haut.

En effet les cartouches, ont sur leur dessus un petit orifice (une sorte de valve) pour laisser passer un peu d'air et ainsi permettre que l'encre s'écoule, or si le film plastique n'est pas bien retiré la valve est bouchée et l'encre de la cartouche ne peut pas s'écouler.

Ceci est d'autant plus pervers que ça ne génère aucune alarme de la part de l'imprimante, voici donc ce qu'il faut vérifier:

**Assurez-vous que le ruban orange a été retiré.**

Si le ruban orange est comme à la figure (1), il a été correctement retiré.

Si le ruban orange est comme à la figure (2), enlevez l'excédent de ruban jusqu'au niveau illustré à la figure (1).

(1): Ruban correctement retiré. (2) : Ruban incorrectement retiré.



### Comment enlever le ruban orange

(1) Vous devez déchirer le ruban orange à la ligne perforée. Tirez le ruban dans le sens de la flèche et détachez-le complètement.

(2) Ruban orange correctement retiré

(3) Réservoir d'encre lorsque le ruban orange a été correctement retiré



## 2 - POURQUOI EST-CE QUE LES TETES SE BOUCHENT?

Quand on imprime, la tête réclame de l'encre à la cartouche, cette encre est d'abord stockée dans la tête, puis une partie s'en va lors de l'impression.

Mais de l'encre reste toujours dans la tête, et si on n'imprime pas pendant un certain temps cette encre sèche, elle durcit et se transforme en dépôt, et finit par boucher soit la tête soit les buses.

Ceci est valable pour toutes les couleurs, par exemple si on imprime régulièrement en noir, et rarement en couleur, les buses de couleur se boucheront.

## 3 - CARTOUCHES CANON OU GENERIQUES?

Comme on l'a vu plus haut les têtes se bouchent en cas de non utilisation prolongée de l'imprimante, et ce que ce soit avec des cartouches Canon, ou des cartouches génériques.

Dire que d'utiliser des cartouches Canon vous évitera de boucher votre tête d'impression est faux, c'est un argument marketing utilisé par Canon pour vous faire acheter ses cartouches à des prix n'ayant aucun rapport avec le prix de revient.

Maintenant dans les génériques certaines cartouches encrassent plus que d'autres, ça c'est à l'usage qu'il faut choisir sa marque de cartouches génériques, et aussi en fonction du rendu de couleur suivant les modèles.

## 4 - CARTOUCHES GENERIQUES OU REMPLISSAGE A LA SERINGUE?

Les cartouches génériques sont moins chères que les cartouches d'origine, mais elles polluent autant, à savoir qu'une fois vides on doit les jeter, et elles ne sont jamais complètement vides, même lorsque l'imprimante dit de les changer, le feutre qu'elles contiennent est toujours imbibé d'encre et donc d'alcool et autres toxiques.

Il existe des containers pour récupérer des cartouches d'encre vides, mais il n'y en a pas partout.

La solution est donc de remplir ses cartouches à l'aide d'encre vendue en flacon et d'une seringue. Cette solution est légèrement moins chère que les cartouches génériques et a l'avantage d'être la plus respectueuse de l'environnement, par contre si vous n'êtes pas manuel, ou avez 2 mains gauches, cantonnez-vous aux génériques, ça vous évitera les vêtements et/ou la moquette tachée 😊

## 5 - L'INTERIEUR D'UNE TETE D'IMPRESSION:

C'est une tête QY6-0042, pour i560/i850/ip3000/MP-700/MP-730, la seule que j'aie sous la main. Sur le dessus de la tête il y a 4 filtres sur lesquels reposent les cartouches, un gros pour la noire et 3 autres plus petits pour chacune des couleurs:



**Photo 2**

et sur le dessous les buses, la noire la plus grande à gauche, et les 5 buses de couleurs plus petites, le carré en haut à droite:



**Photo 3**

La même tête, vue de dessous, ouverte (les buses ont été ôtées et sont dans ma main)



**Photo 4**

Sur cette photo on voit les 2 principales causes de bouchage de tête:

- 1) le joint caoutchouc, situé au milieu de la partie noire, avec un trou oblong pour le noir et 5 trous ronds pour les couleurs.

Ces trous sont très petits et dès que de l'encre sèche sur leur pourtour ils finissent par réduire voire empêcher le passage de l'encre.

- 2) les buses, situées sur la partie blanche en bas dans la main, une fois la tête refermée, les buses viennent appuyer contre le joint, c'est pour cela que l'on retrouve le même nombre de buses que de trous dans le joint.

Surtout n'ouvrez pas votre tête comme je l'ai fait (la mienne était morte, usée) car vous risquez soit de ne pas pouvoir la remonter soit de mal la remonter.

## 6 - NETTOYAGE DE TETE D'IMPRESSION:

Maintenant que l'on sait comment est faite une tête d'impression on va voir comment procéder pour essayer de la déboucher.

Ces différentes solutions sont complémentaires, je vous conseille donc de commencer par la 1) puis si le résultat escompté n'est pas atteint, de passer à la 2), ainsi de suite.

### Préparation:

Avant de commencer il vous faut:  
- La notice de votre imprimante

## LES ENCRIERS SPRL

- Des coton-tige
  - Des kleenex ou essuie-tout
  - De l'eau déminéralisée (ça se trouve dans tous les super ou hypermarchés)
  - Et en dernier recours de l'alcool isopropylique, je n'en ai trouvé que chez Casto, en quantité raisonnable, 1/2 litre pour 7€:  
[http://www.castorama.fr/boutique/s \[...\] id=1128355](http://www.castorama.fr/boutique/s [...] id=1128355)
  - Une seringue ou bombe d'air comprimé
  - S'habiller comme pour bricoler, un vieux jean et un vieux tee shirt, ou un tablier, feront l'affaire, car une tache est vite arrivée, et sur le tissu c'est difficile à ravoir.
- En effet souvent il y a quelques gouttes d'encre au fond de la tête, et en la sortant on peut se tacher.  
Pour les taches d'encre sur les doigts je n'ai rien trouvé de mieux que la pierre ponce.

### Sortir la tête de l'imprimante:

Pour extraire la tête d'impression et les cartouches il faut se reporter à la notice et faire exactement l'inverse que lors de l'installation de la tête.

Il faut d'abord retirer les cartouches, une par une, et ensuite appliquer un scotch sur la partie du dessous (là où il y a un trou) qui est en contact avec la tête, ça évitera que le feutre imbibé d'encre ne sèche, voire coule.

Ainsi équipées vous pouvez stocker vos cartouches à plat elles ne couleront pas.

Ensuite retirer la tête.

### 6.1 - NETTOYAGE FILTRES ET BUSES:

On commence par ce nettoyage "extérieur", si ce n'est pas suffisant il faudra passer au trempage, voir § 6.2

Mettre la tête sur une assiette ou un plat, car il va couler de l'encre, beaucoup d'encre, de l'intérieur de la tête et ça vous évitera de tacher votre beau bureau.

Laisser la tête dans la même position que dans l'imprimante, et passer un coton-tige, un par couleur, sur chacun des filtres, changer souvent de coton-tige, ne pas nettoyer noir et couleur avec le même, répéter l'opération avec des coton-tige neufs et imbibés jusqu'à ce que le coton ne se colore plus.



Photo 5

Retourner la tête, et à l'aide d'un coton tige imbibé d'eau (ou d'alcool isopropylique si on en a) essuyer les buses dans le sens de la longueur, changer souvent de coton-tige, ne pas nettoyer noir et couleur avec le même, répéter l'opération avec des coton-tige neufs et imbibés jusqu'à ce que le coton ne se colore plus.



Photo 6

Remonter le tout, lancer un nettoyage via le soft d'impression Canon, imprimer une page et si ce n'est pas satisfaisant passer au paragraphe suivant, trempages.

### 6.2 - TREMPAGES:

Il vous faut un bol ou un récipient de la taille de la tête, y déposer la tête, puis verser de l'eau déminéralisée afin que les filtres soient recouverts, vous remarquerez que le fait de recouvrir les filtres fait aussi tremper la plaque de contacts, derrière la tête.

C'est une plaque de circuit imprimé, en epoxy vert, sur laquelle il y a des contacts de cuivre, il n'y a aucun composant dessus juste du Cu, donc ça ne craint rien à l'immersion même prolongée, tant que ce n'est que dans l'eau ou l'alcool..

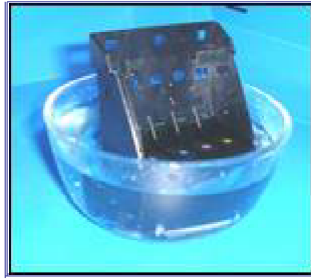


Photo 7

### 6.2.1 TREMPAGE PASSIF (pour mémoire):

Ce que j'appelle "trempage passif", c'est à mettre la tête dans l'eau distillée ou alcool isopropylique et retourner la voir dans 24 ou 48H.

Je ne recommande pas ce type de trempage, même au bout de 72H il n'est pas aussi efficace que le "trempage actif", vu qu'il n'y a pas de mouvement ni circulation de liquide ce ne peut être aussi efficace que ce que j'appelle "trempage actif".

Un trempage passif de 24H, ou 48H, voire 72H peut être nécessaire, d'où l'intérêt du trempage actif.

Que ce soit au bout de 24, 48 ou 72H dès que l'eau ne se colore plus, remonter le tout, lancer un nettoyage via le soft d'impression Canon, imprimer une ou deux pages et si ce n'est pas satisfaisant passer au paragraphe suivant.

### 6.2.2 TREMPAGE ACTIF:

Ce que j'appelle "trempage actif", celui que je recommande, c'est:

- 1) faire tremper la tête normalement
  - 2) nettoyer, pendant qu'elle est immergée, les filtres et les buses avec un coton tige comme photos 5 & 6
  - 3) bien remuer la tête pour que les impuretés se dissolvent bien
  - 4) sortir la tête du liquide, la secouer, puis la replonger
  - 5) en faisant tout ça, dès que le liquide devient noir on le change
  - 6) ainsi de suite jusqu'à ce que le liquide ne se colore plus quand on remue ou secoue la tête.
- De plus cette méthode active permet en 2 ou 3 h de faire le même boulot qu'en un trempage passif de 12 ou 24H.

### Dans les 2 cas, trempage passif ou actif:

Au cas où le trempage dans l'eau déminéralisée n'ait pas été suffisant, il faut répéter l'opération dans de l'alcool cette fois-ci, de préférence isopropylique, ça évitera les traces au séchage, mais si vous ne trouvez pas d'alcool isopropylique sachez que de l'alcool à 90° fera l'affaire, évitez l'alcool "ménager" car on en trouve rarement qui ne contienne ni colorant ni parfum, préférez l'alcool à brûler.

### 6.3 - NETTOYAGE PAR PRESSION:

Si les solutions ci-dessus n'ont pas réussi c'est que la tête est fortement bouchée et on va utiliser la pression d'une seringue pour pousser les dépôts et ainsi les faire sortir.

Cette méthode doit être utilisée sur une tête qui a déjà trempé, et dont l'intérieur est humide.

Il faut trouver une seringue sans aiguille, sur laquelle on applique à la place de l'aiguille un tuyau de plastique ou caoutchouc du diamètre des filtres de la tête.

Sur la tête d'impression on doit retirer les caoutchoucs noirs qui entourent les filtres, ce sera en plus l'occasion de les nettoyer 😊

On remplit la seringue d'eau, et une fois le plastique inséré sur le filtre il suffit de pousser, **progressivement** pour faire couler l'eau.

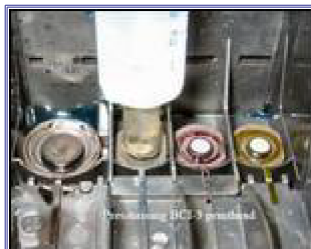


Photo 8

D'après certains membres la pression d'un jet dentaire est aussi suffisante pour déboucher une tête ayant résisté au trempage.

On peut aussi utiliser une bombe d'air comprimé, mais ce sera moins efficace, vu la dispersion de l'air.

Remonter le tout, lancer un nettoyage via le soft d'impression Canon, imprimer une ou deux pages et si ce n'est toujours pas satisfaisant c'est que votre tête est soit vraiment bouchée, soit morte de vieillesse, usée.

### **7 - SI CA N'A PAS MARCHE:**

**Il vous reste alors 3 solutions:**

#### **7.1 - Le dernier recours:**

Morte pour morte essayez toujours d'ouvrir la tête afin d'avoir accès au joint, il est peut-être super bouché.

**Attention pour cela il faut un tournevis cruciforme PARFAITEMENT adapté à la croix sur les 2 vis**, car ces vis sont serrées très fort et avec un tournevis inapproprié on bouzille la croix sans pour autant que la vis tourne, et donc on risque de ne plus pouvoir les remettre.

Attention de ne pas plier le film plastique qui relie le support de buses à la tête elle-même, il contient des pistes de cuivres qui sont très fragiles et risquent de se couper.

Une fois ouverte on peut plus facilement déboucher le joint et les buses que ce soit avec un coton tige ou en trempage, voir la Photo 4.

#### **7.2 - Racheter une tête:**

En France on en trouve là:

Distributeur Canon, pas cher d'après vege, il faut téléphoner, pas de liste de prix:

<http://www.vilma.fr/>

<http://www.imprimante.org/tarifetecanon.htm>

[http://www.euro-parts.com/france/n \[...\] cat=caink1](http://www.euro-parts.com/france/n [...] cat=caink1)

<http://www.incoreweb.com/site/accueilgenekitcanon.htm>

Sur eBay on en trouve souvent des neuves autour de 50/60€ fdp out, souvent venant d'Allemagne.

Aux USA, sur ce site, prix en US \$:

[http://www.inkcessories.com/index. \[...\] Category=3](http://www.inkcessories.com/index. [...] Category=3)

#### **7.3 - Racheter une imprimante:**

Soit une d'ocaz dont la tête serait encore bonne, soit carrément une nouvelle imprimante compte-tenu du prix d'une tête.

### **8 - AFIN D'EVITER TOUS CES PROBLEMES VOICI QUELQUES CONSEILS:**

8.1 - Il faut toujours changer (ou remplir) une cartouche dès que le soft d'impression indique que le niveau est bas, si on essaie de l'utiliser "jusqu'à la dernière goutte" on risque d'une part d'encrasser la tête avec les impuretés qui seraient au fond de la cartouche (comme un carbu bouché dans lequel seraient arrivées toutes les impuretés du fond du réservoir, quand on tombe en panne sèche sur une voiture), et plus grave d'endommager les buses.

Ceci est valable même si vous n'imprimez qu'en noir et que c'est une cartouche de couleur qui est vide, il faut savoir qu'à chaque démarrage ou extinction de l'imprimante, lorsque la tête se positionne à droite elle effectue un mini-nettoyage qui pompe un peu d'encre et donc tire sur les buses.

Si vous avez une seule cartouche pour les 3 couleurs c'est pareil, je sais ça fait mal au coeur de jeter une cartouche où une seule des 3 couleurs est vide, mais souvenez-vous qu'une cartouche 3 couleurs coûte moins cher qu'une tête d'impression.

Si vous remplissez à la seringue profitez-en pour "refaire tous les niveaux", cad remplir toutes les cartouches, **avec une seringue différente pour chaque couleur.**

8.2 - N'oubliez pas que via le soft d'impression, dans l'onglet "entretien" on peut effectuer un nettoyage des têtes. Ce nettoyage consomme de l'encre, il ne faut pas en abuser, mais dès qu'on sent une perte de qualité d'impression, ou une dominante d'une couleur il convient d'y avoir recours.

8.3 - Il ne faut jamais laisser une imprimante sans l'utiliser plus de 20 ou 30 jours.

Essayez d'imprimer une page avec diverses couleurs, du genre de celle ci-dessous, à une fréquence de 15 ou 20 jours, ça permet à l'encre de circuler dans la tête et les buses, et donc d'évacuer les dépôts.

Cette méthode a un avantage par rapport à la 8.1 ci-dessus, c'est qu'on voit de suite le résultat, et on peut donc décider s'il faut effectuer le nettoyage décrit en 8.1.

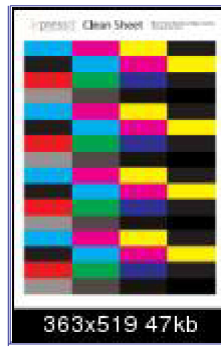


Photo 10

Vous trouverez cette page à télécharger à cette adresse:

[http://www.medea.co.uk/pressit/pro \[...\] -sheet.pdf](http://www.medea.co.uk/pressit/pro [...] -sheet.pdf)

8.4 - Une autre méthode, complémentaire est de garder un jeu de cartouches vides, et les remplir d'eau déminéralisée ou d'alcool et avec ces cartouches d'imprimer une page telle qu'indiquée ci-dessus. Il faudra imprimer plusieurs pages, jusqu'à obtenir une page où l'on verra les bandes non plus colorées mais juste humides.

**Tout ce qui est exposé plus haut n'est que le fruit de mon expérience sur mes imprimantes, je ne garantis en rien que cela fonctionne chez d'autres.**

**Je ne peux présumer de l'état du matériel des autres, ni du soin qu'ils ont apporté à la maintenance de leur imprimante, ni de celui qu'ils porteront à réaliser le nettoyage.**

### 9 - MISE AU POINT SUR LE COMPTEUR D'ENCRE USAGÉE:

J'ai démonté totalement ma i560, et il me semble important de faire la mise au point suivante.

Pour ce qui est du réservoir d'encre usagée, l'endroit où repose la tête au repos (au moins sur la i560, et aussi sur d'autres), n'est PAS le réservoir d'encre usagée, c'est juste un support, poreux (genre pierre ponce, mais en plastique), sous lequel on trouvent 2 tuyaux (un pour le noir et un pour la couleur) qui eux conduisent au vrai réservoir, qui se trouve au fond de l'imprimante.

Ce "réservoir" est en fait le fond de l'imprimante, il est rempli de 3 couches de matière absorbante, genre feutre, mais c'est de la cellulose (ça doit être la même matière que les couches pour bébé) chacune de ces "éponges" mesure 5mm de haut et couvre tout le fond de l'imprimante excepté l'alim, par contre il n'y a aucun capteur pour mesurer soit le niveau de liquide, soit l'humidité.

Fond d'une BJC 6000, en cadré en rouge le feutre appelé "réservoir d'encre usagée":  
(A l'origine, imprimante neuve, tout ce qui y est vert est blanc)



Photo 11

En fait il y a un compteur, et ce compteur totalise le nombre de nettoyages des têtes qui ont été effectués, une fois arrivé au nombre fatidique l'imprimante se bloque.

Ceci ne signifie en rien que le "réservoir" soit plein, juste qu'il pourrait l'être.

Un exemple au hasard, moi et mon i560 😊, les "couches" étaient tout de même bien imprégnées mais auraient pu absorber encore le même volume d'encre.

Donc quand l'imprimante annonce réservoir d'encre usagée plein, c'est qu'on est arrivé au maxi du nombre de nettoyage de têtes autorisé, et là l'imprimante envoie un msg d'erreur et se bloque.

La seule façon de s'en sortir c'est de remettre à zéro ce compteur, la manip est différente selon le type de l'imprimante, vous trouverez tous les détails là:

[http://www.printersiam.com/data/Ca \[...\] edures.htm](http://www.printersiam.com/data/Ca [...] edures.htm)

Et la même chose, augmentée de quelques ajouts dans ce post:

[http://forum.hardware.fr/hardwaref \[...\] tm#t230921](http://forum.hardware.fr/hardwaref [...] tm#t230921)



En conclusion, il ne faut pas abuser du nettoyage de têtes via le soft d'impression, perso je dirais qu'il ne sert qu'à nettoyer la surface des têtes (par exemple en cas de papier pelucheux) mais que pour déboucher les buses il vaut mieux faire tremper sa tête.

Donc si votre impression commence à se détériorer essayez UN et UN SEUL nettoyage de têtes via le soft d'impression, et si le problème n'est pas résolu il est inutile d'insister, de faire tourner le compteur et gaspiller de l'encre, passez à la méthode trempage.

### **10 - DES LIENS INTERESSANTS:**

Procédure de remplissage à la seringue, nettoyage de têtes, réservoir d'encre usagée plein (en anglais):

<http://www.neilslade.com/Papers/inkjetstuff11.html>

Remplissage à la seringue, précautions à prendre contre l'air, codes d'erreur pour les BJC(en bas de page), etc, site commercial mais bien documenté (en français):

[http://www.enderlin-direkt.com/spa \[...\] ewlang=fra](http://www.enderlin-direkt.com/spa [...] ewlang=fra)

Forum sur les jet d'encre (en anglais):

<http://www.fixyourownprinter.com/forums/inkjet>

Section du même forum sur le réservoir d'encre usagé plein (en anglais):

[http://www.fixyourownprinter.com/f \[...\] t/15284#65](http://www.fixyourownprinter.com/f [...] t/15284#65)

Un forum sur les jet d'encre (en anglais):

<http://www.nifty-stuff.com/forum/viewforum.php?id=2>

Forum d'un site commercial (en français):

<http://sosimprimante.com/index.php?act=idx>

Détails du nettoyage à la seringue (en anglais mais beaucoup de photos):

<http://www.inkme.com.au/web/maintenancetips.php>

Page perso où il est expliqué comment démonter une BJC3000 (en anglais):

[http://mysite.wanadoo-members.co.u \[...\] onBJC.html](http://mysite.wanadoo-members.co.u [...] onBJC.html)

Page perso où il est expliqué comment démonter une BJC6500 (en anglais mais beaucoup de photos):

<http://www.sitemaster-internet.co.uk/bjc6500/index.htm>