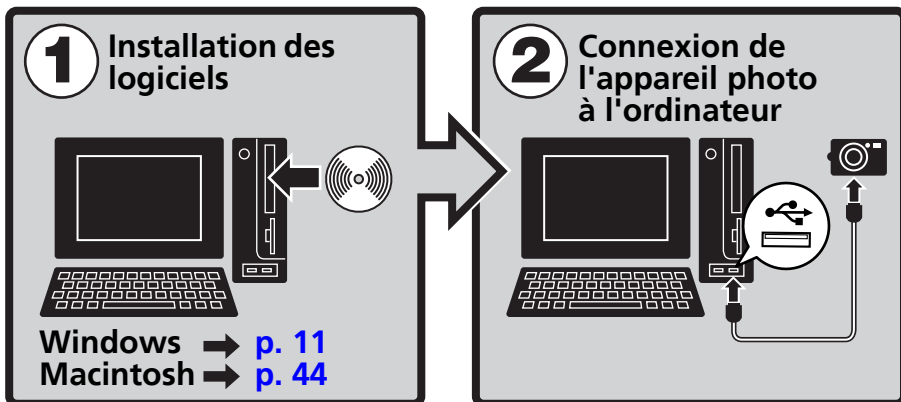


Canon

Guide de démarrage des logiciels

(pour le CD-ROM Canon Digital Camera Solution Disk version 30)

Vous devez installer le logiciel fourni sur le CD-ROM Canon Digital Camera Solution Disk avant de connecter l'appareil photo à l'ordinateur.



- Ce guide explique comment installer les logiciels et présente brièvement leurs fonctions et les procédures d'utilisation.

Il est possible que vous soyez en mesure de télécharger des images sans installer les logiciels si vous utilisez certains systèmes d'exploitation (p. 82) (sauf Windows 2000).

CONSIGNES DE SÉCURITÉ

Les consignes de sécurité de ce guide indiquent comment utiliser les appareils en toute sécurité afin d'éviter tout risque de blessure ou d'incidents matériels. Veuillez lire attentivement ces consignes et vous assurer de les avoir bien comprises avant de poursuivre la lecture des autres sections du guide.

⚠ Avertissements Ce symbole désigne des procédures qui, si elles ne sont pas suivies à la lettre, présentent des risques de blessures graves, voire mortelles.

⚠ Avertissements

- N'utilisez pas le ou les CD-ROM fournis dans un lecteur de CD qui ne prend pas en charge les CD-ROM de données. La lecture d'un de ces CD-ROM dans un lecteur de CD audio pourrait endommager les haut-parleurs. De même, si vous essayez de l'écouter avec un casque à partir d'un lecteur de CD audio, la puissance du son risque de provoquer des troubles de l'audition.

Avis de non-responsabilité

- Canon s'est efforcé de garantir au maximum l'exactitude et l'exhaustivité des informations contenues dans ce manuel, mais ne peut être tenu responsable des éventuelles erreurs ou omissions. Canon se réserve le droit de modifier à tout moment les caractéristiques du matériel et des logiciels décrits, sans avis préalable.
- Ce manuel ne peut être reproduit, transmis, transcrit, enregistré sur un système de stockage ou traduit dans une autre langue, sous quelque forme et par quelque moyen que ce soit, en totalité ou en partie, sans l'autorisation écrite préalable de Canon.
- Canon n'offre aucune garantie pour les dommages résultant de la perte ou de l'altération de données par suite d'une erreur d'utilisation ou d'un dysfonctionnement de l'appareil photo, du logiciel, des cartes mémoire, des ordinateurs personnels ou des périphériques, ou de l'utilisation de cartes mémoire provenant de fabricants autres que Canon.

Marques déposées

- Windows, Windows Vista et le logo Windows Vista sont des marques déposées de Microsoft Corporation, enregistrées aux Etats-Unis d'Amérique et dans d'autres pays.
- Macintosh, le logo Mac, QuickTime et le logo QuickTime sont des marques déposées d'Apple Computer, Inc., enregistrées aux Etats-Unis d'Amérique et dans d'autres pays.

Service d'assistance Canon

Pour obtenir la liste des centres d'assistance Canon, veuillez consulter le verso de la Brochure sur le système de garantie européenne (EWS) qui accompagne votre appareil photo.

Copyright © 2007 Canon Inc. Tous droits réservés.

Table des matières

À lire en premier lieu	3
C'est tellement simple ! Produisez des impressions professionnelles à la maison	4
Des logiciels offrant des possibilités quasiment illimitées	6
Configuration requise	8
Programmes et systèmes d'exploitation compatibles	9
Avant de connecter l'appareil photo à l'ordinateur	10
Utilisation des logiciels sur la plate-forme Windows	
– Préparatifs	11
Installation des logiciels et du pilote USB	11
Utilisation des logiciels sur la plate-forme Windows	
– Notions de base	16
Téléchargement d'images sur l'ordinateur	16
Impression de photos	21
Utilisation des logiciels sur la plate-forme Windows	
– Techniques avancées	24
Les fenêtres de ZoomBrowser EX	24
Fonctions du logiciel ZoomBrowser EX	30
Lecture de vidéos	33
Édition de vidéos	34
Activation à distance du déclencheur (prise de vue à distance)	35
Fusion d'images panoramiques – PhotoStitch	38
Personnalisation de l'appareil photo avec les paramètres Mon profil	39
Utilisation des logiciels sur la plate-forme Macintosh	
– Préparatifs	44
Installation des logiciels	44
Utilisation des logiciels sur la plate-forme Macintosh	
– Notions de base	46
Téléchargement de photos sur l'ordinateur	46
Impression d'images	50

Utilisation des logiciels sur la plate-forme Macintosh	
– Techniques avancées	52
<hr/>	
Les fenêtres d'ImageBrowser	52
Fonctions du logiciel ImageBrowser	58
Lecture de vidéos	61
Édition de vidéos	62
Activation à distance du déclencheur (prise de vue à distance)	63
Fusion d'images panoramiques – PhotoStitch	66
Personnalisation de l'appareil photo avec les paramètres	
Mon profil	67
Annexes	72
<hr/>	
Désinstallation des logiciels	72
Structure des dossiers d'une carte mémoire	75
Guide de dépannage	76
Téléchargement d'images sans installer de logiciels	82
Index	83
<hr/>	

À lire en premier lieu

Ce chapitre explique comment utiliser l'appareil photo avec les logiciels fournis sur le CD-ROM Canon Digital Camera Solution Disk.

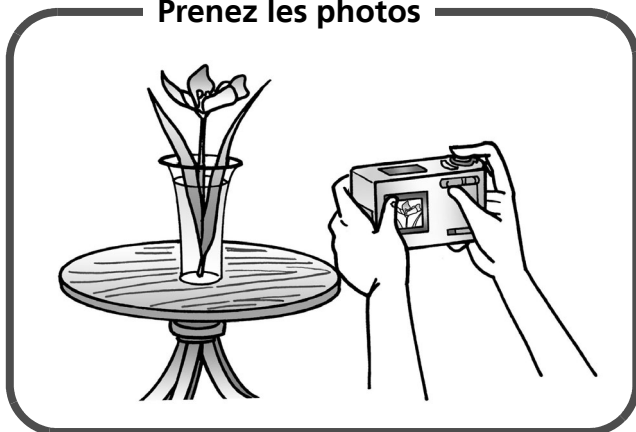
Il précise également les configurations matérielles requises pour utiliser les logiciels.

À propos de ce guide

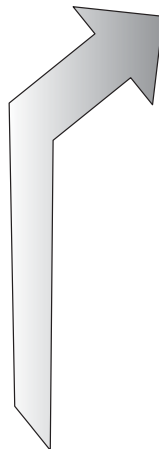
- Les procédures présentées dans ce guide sont basées sur Windows XP et Mac OS X v10.3. Si vous utilisez une autre version de ces systèmes d'exploitation, les procédures à exécuter et les écrans qui s'affichent peuvent être légèrement différents des descriptions de ce guide.
- Les termes suivants sont utilisés dans le présent guide.
Mac OS X désigne Mac OS X (v10.3-v10.4)

C'est tellement simple ! Produisez des impressions professionnelles à la maison

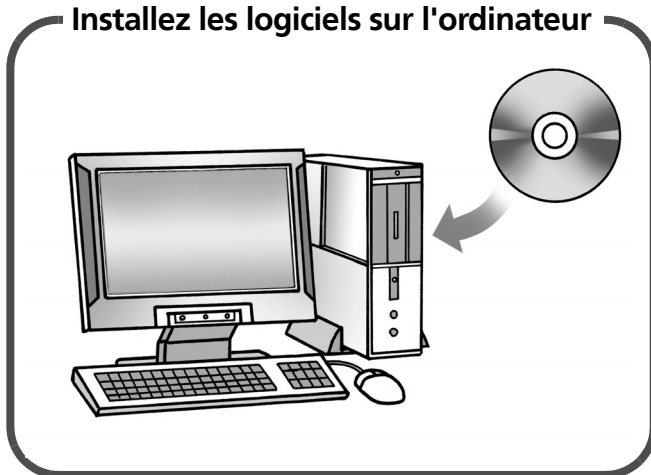
Prenez les photos



Reportez-vous au *Guide d'utilisation de l'appareil photo* pour obtenir des instructions sur la prise de vue.



Installez les logiciels sur l'ordinateur



Windows (p. 11)
Macintosh (p. 44)

Pour commencer, installez simplement les logiciels.

Connectez l'appareil photo à l'ordinateur



Précautions concernant la connexion de l'appareil photo à l'ordinateur (p. 10)

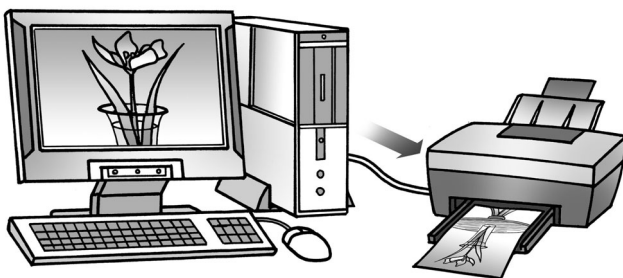
Reportez-vous au *Guide d'utilisation de l'appareil photo* pour obtenir des instructions sur la connexion.

Téléchargez les photos sur l'ordinateur



Windows (p. 16)
Macintosh (p. 46)

Imprimez les photos



Windows (p. 21)
Macintosh (p. 50)

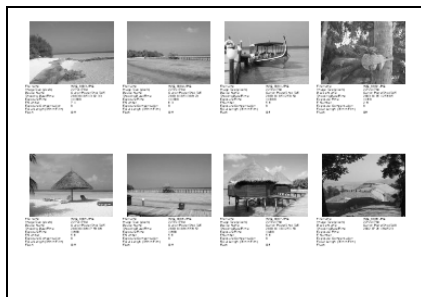
Des logiciels offrant des possibilités quasiment illimitées

Imprimez une variété de présentations

ZoomBrowser EX (Windows) et ImageBrowser (Macintosh) proposent diverses présentations pour l'impression. Les exemples suivants illustrent l'utilisation de ZoomBrowser EX (Windows).



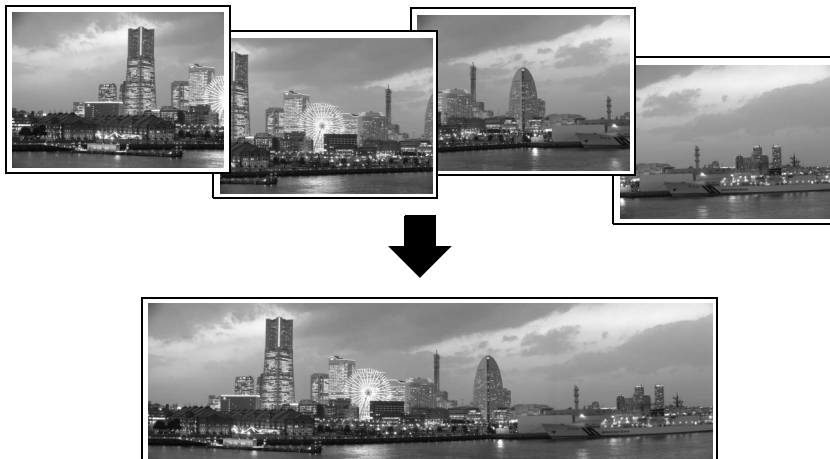
Avec l'option Une photo par page imprimée, l'impression de photos est également très facile.



Vérifiez toutes vos photos en un clin d'œil grâce à l'impression en mode index (planche contact).

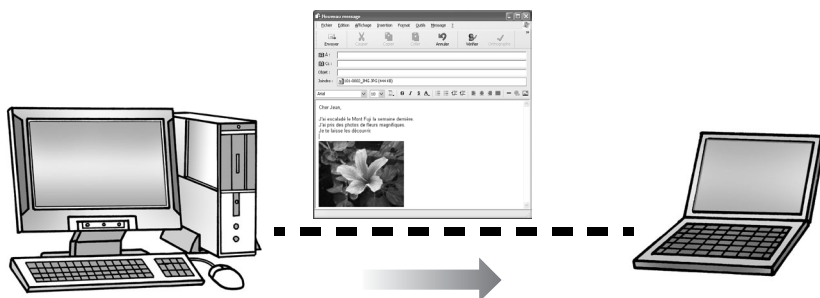
Assemblez une image panoramique

Créez une image panoramique à partir d'une série de photos avec PhotoStitch.



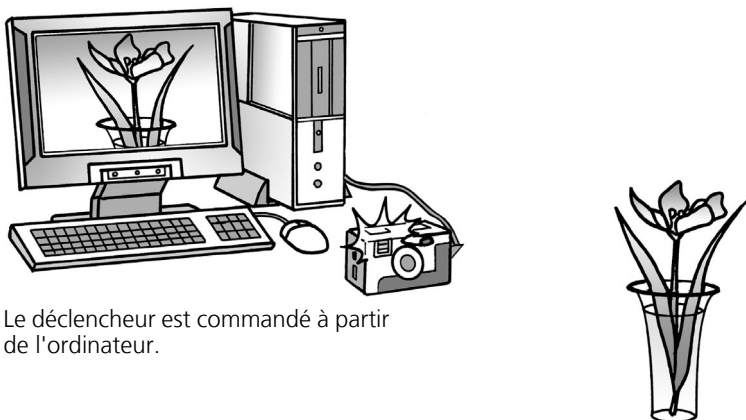
Envoyez une photo sous forme de pièce jointe à un courrier électronique

Joignez une image à un message électronique en démarrant votre logiciel de messagerie depuis ZoomBrowser EX (Windows) ou ImageBrowser (Macintosh).



Commandez le déclencheur de l'appareil photo depuis l'ordinateur (prise de vue à distance)

Vous pouvez utiliser ZoomBrowser EX (Windows) ou ImageBrowser (Macintosh) pour commander le déclencheur de l'appareil photo depuis l'ordinateur et prendre des photos (Prise de vue à distance). Les photos enregistrées sont directement téléchargées sur l'ordinateur.



Le déclencheur est commandé à partir de l'ordinateur.

Modifiez une vidéo

Vous pouvez modifier des vidéos en liant des vidéos et des images fixes téléchargées sur l'ordinateur, en ajoutant du texte (un titre, par exemple) ou une musique de fond ou en appliquant divers effets spéciaux.

Extrayez des images fixes à partir de vidéos

Vous pouvez extraire une image fixe de la vidéo affichée et l'enregistrer dans un nouveau fichier image. Vous pouvez également spécifier une plage de vues et extraire plusieurs images fixes.

Configuration requise

Veillez installer les logiciels sur un ordinateur disposant de la configuration minimale requise suivante.

Windows

Système d'exploitation	Windows 2000 Service Pack 4 Windows XP (Service Pack 1 et Service Pack 2 inclus) Windows Vista
Modèle d'ordinateur	Les systèmes d'exploitation ci-dessus doivent être préinstallés sur des ordinateurs dotés de ports USB intégrés.
Microprocesseur	Windows 2000/Windows XP : Pentium 500 MHz ou supérieur Windows Vista : Pentium 1,3 GHz ou supérieur
RAM	Windows 2000/Windows XP : 256 Mo ou plus Windows Vista : 512 Mo ou plus
Interface	USB
Espace disque libre	<ul style="list-style-type: none"> • Utilitaires Canon <ul style="list-style-type: none"> - ZoomBrowser EX : 200 Mo ou plus - PhotoStitch : 40 Mo ou plus • Pilote TWAIN d'appareil photo Canon : 25 Mo ou plus
Affichage	1 024 x 768 pixels/High Color (16 bits) ou supérieur

Macintosh

Système d'exploitation	Mac OS X (v10.3-v10.4)
Modèle d'ordinateur	Les systèmes d'exploitation ci-dessus doivent être préinstallés sur des ordinateurs dotés de ports USB intégrés.
Microprocesseur	PowerPC G3/G4/G5 ou processeur Intel
RAM	256 Mo ou plus
Interface	USB
Espace disque libre	<ul style="list-style-type: none"> • Utilitaires Canon <ul style="list-style-type: none"> - ImageBrowser : 200 Mo ou plus - PhotoStitch : 40 Mo ou plus
Affichage	1 024 x 768 pixels/32 000 couleurs ou supérieur



- Un lecteur de CD-ROM est requis pour installer les logiciels.
- Même si l'ordinateur répond à la configuration requise, il est possible que certaines fonctions ne soient pas opérationnelles.
- Une carte son est requise pour lire les pistes audio des vidéos sous Windows.
- Sous Windows, QuickTime est requis pour enregistrer des photos fusionnées avec PhotoStitch au format QuickTime VR. Il est également indispensable pour la lecture et l'édition de vidéos sur la plate-forme Windows 2000.
- Le logiciel Macintosh ne peut pas être utilisé sur des disques formatés à l'aide du système UFS (Unix File System).

Programmes et systèmes d'exploitation compatibles

Le CD-ROM « Canon Digital Camera Solution Disk » est fourni avec tous les modèles. Il contient les programmes suivants.

Programmes pour Windows

Système d'exploitation compatible / Programme	Windows 2000	Windows XP* ²	Windows Vista* ²	Principales fonctions
ZoomBrowser EX	●	●	●	Téléchargement, affichage, organisation et édition de photos
Pilote TWAIN	●	—	—	Pilote pour appareils photo de marque Canon (Windows 2000)
PhotoStitch* ¹	●	●	●	Fusion de photos pour réaliser des panoramas
EOS Utility	●	●	—* ³	Téléchargement de photos et autres fonctions des appareils photo de la série EOS DIGITAL

*1 Peut être lancé depuis le ZoomBrowser EX.

*2 L'installation du pilote n'est pas nécessaire.

*3 Les photos sont téléchargées à l'aide de ZoomBrowser EX.

Programmes pour Macintosh

Système d'exploitation compatible / Programme	Mac OS X	Principales fonctions
ImageBrowser	●	Téléchargement, affichage, organisation et édition de photos
PhotoStitch* ¹	●	Fusion de photos pour réaliser des panoramas
EOS Utility	●	Téléchargement de photos et autres fonctions des appareils photo de la série EOS DIGITAL

*1 Peut être lancé depuis ImageBrowser.

Avant de connecter l'appareil photo à l'ordinateur



Vérifiez que les logiciels du CD-ROM Canon Digital Camera Solution Disk ont été installés avant de connecter l'appareil photo à l'ordinateur.

Précautions concernant la connexion de l'appareil photo à l'ordinateur

- La connexion risque de ne pas fonctionner correctement si vous reliez l'appareil photo à l'ordinateur à l'aide d'un câble d'interface via un concentrateur USB.
- La connexion risque de ne pas fonctionner correctement si vous utilisez en même temps d'autres périphériques USB, à l'exception des claviers et souris USB. Dans ce cas, déconnectez les autres périphériques USB de l'ordinateur et essayez de reconnecter l'appareil photo.
- Ne branchez pas simultanément plusieurs appareils photo sur le même ordinateur. Les connexions pourraient ne pas fonctionner correctement.
- Ne laissez jamais votre ordinateur passer en mode veille lorsqu'un appareil photo est connecté via le câble d'interface USB. Si cela se produit, ne débranchez surtout pas le câble d'interface. Essayez de réactiver l'ordinateur en laissant l'appareil photo connecté car certains ordinateurs ne se réactivent pas correctement si vous déconnectez l'appareil photo lorsqu'ils sont en mode veille. Pour obtenir des instructions sur le mode veille, reportez-vous au manuel de votre ordinateur.



- Lorsque l'appareil photo est raccordé à un ordinateur, nous vous recommandons de l'alimenter au moyen d'un adaptateur secteur. Si vous n'alimentez pas l'appareil à partir du secteur, assurez-vous que les batteries sont complètement chargées.
- Reportez-vous au *Guide d'utilisation de l'appareil photo* pour plus d'informations sur les procédures permettant de connecter l'appareil photo à l'ordinateur.

Utilisation des logiciels sur la plate-forme Windows – Préparatifs

Ce chapitre présente les procédures de base d'installation des logiciels et de connexion de l'appareil photo à un ordinateur. Lisez ce document avant de connecter l'appareil photo à l'ordinateur.

Installation des logiciels et du pilote USB

Commencez par installer les logiciels à partir du CD-ROM Canon Digital Camera Solution Disk.



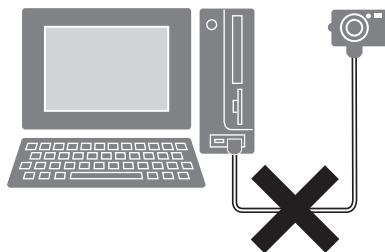
- Vous devez installer les logiciels avant de connecter l'appareil photo à l'ordinateur.
- Vous devez disposer de droits d'administrateur sur l'ordinateur pour installer des programmes.

Éléments à préparer

- L'appareil photo et l'ordinateur
- Le CD-ROM Canon Digital Camera Solution Disk
- Le câble d'interface fourni avec l'appareil photo

Procédures d'installation

- 1** Vérifiez que l'appareil photo n'est **PAS** connecté à l'ordinateur. S'il l'est, débranchez le câble. Les logiciels ne peuvent pas être correctement installés si l'appareil photo est connecté à l'ordinateur au début de l'opération.

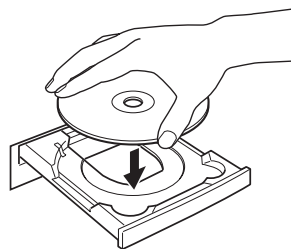


- 2** Fermez toutes les applications en cours.

3 Placez le CD-ROM Canon Digital Camera Solution Disk dans le lecteur de CD-ROM de l'ordinateur.

Si la fenêtre [Contrôle de compte d'utilisateur] s'affiche, suivez les instructions à l'écran.


Si le panneau du programme d'installation n'apparaît pas automatiquement, procédez comme suit.



Affichage du panneau du programme d'installation

Si le panneau du programme d'installation n'apparaît pas automatiquement, procédez comme suit.


Windows Vista

1. Sélectionnez [Ordinateur] dans le menu [Démarrer].
2. Cliquez avec le bouton droit de la souris sur l'icône du CD-ROM et sélectionnez [Ouvrir].
3. Double-cliquez sur l'icône [SETUP.EXE]* .
4. Lorsque la fenêtre [Contrôle de compte d'utilisateur] s'affiche, suivez les instructions à l'écran.

Windows XP

1. Sélectionnez [Poste de travail] dans le menu [Démarrer].
2. Cliquez avec le bouton droit de la souris sur l'icône du CD-ROM et sélectionnez [Ouvrir].
3. Double-cliquez sur l'icône [SETUP.EXE]* .

Windows 2000

1. Double-cliquez sur l'icône [Poste de travail] du bureau.
2. Cliquez avec le bouton droit de la souris sur l'icône du CD-ROM et sélectionnez [Ouvrir].
3. Double-cliquez sur l'icône [SETUP.EXE]* .

* Certains ordinateurs n'affichent pas l'extension du nom de fichier [.EXE] comme indiqué ci-dessus.

4 Cliquez sur le bouton [Installation rapide] sous Logiciel pour appareil photo numérique.

Pour sélectionner individuellement les logiciels à installer, cliquez sur [Installation personnalisée].



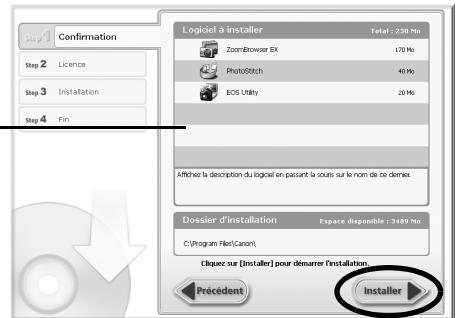
Panneau du programme d'installation

- 5** Si d'autres logiciels sont en cours d'exécution, fermez-les avant de cliquer sur [OK].



- 6** Vérifiez les paramètres d'installation et cliquez sur [Installer].

Les éléments affichés ici varient selon le logiciel installé.



Si [Installation personnalisée] est sélectionné sous Windows 2000

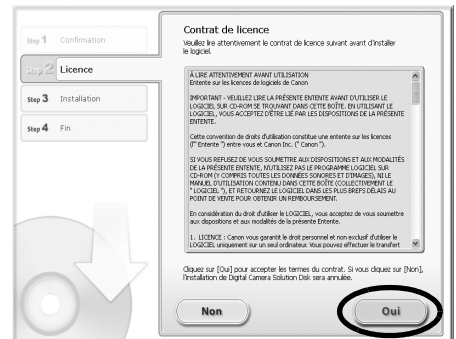
Le pilote USB (le logiciel de connexion) est requis lorsque l'appareil photo est connecté à l'ordinateur au moyen d'un câble d'interface. Prenez soin de sélectionner le pilote USB [Canon Camera TWAIN Driver].

* Dans le cas de Windows Vista et Windows XP, le pilote USB fourni avec le système d'exploitation Windows est utilisé. Il n'est donc pas nécessaire d'en installer un.

- 7** Cliquez sur [Oui] si vous acceptez toutes les conditions du contrat de licence de logiciel.

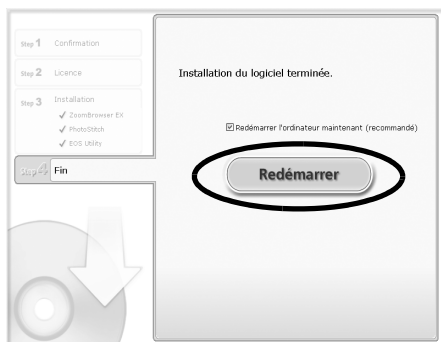
L'installation démarre.

Suivez les instructions qui apparaissent à l'écran pour continuer l'installation.



- 8** Une fois l'installation terminée, sélectionnez [Redémarrer l'ordinateur maintenant (recommandé)] et cliquez sur [Redémarrer].

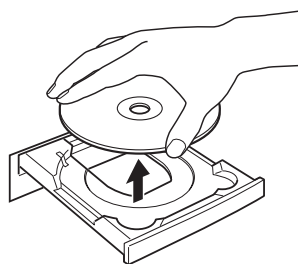
À ce stade, ne retirez PAS encore le CD-ROM Canon Digital Camera Solution Disk du lecteur de CD-ROM.



Si l'ordinateur ne doit pas être redémarré, l'écran [Fin] s'affiche. Cliquez sur [Terminer], retirez le CD-ROM Canon Digital Camera Solution Disk du lecteur de CD-ROM et passez à l'étape 10.

- 9** Retirez le CD-ROM du lecteur lorsque l'écran normal du bureau apparaît après le redémarrage.

L'installation des logiciels est maintenant terminée. Connectez à présent l'appareil photo à l'ordinateur afin de pouvoir utiliser le pilote USB.

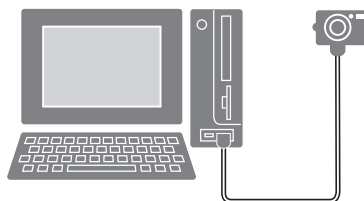


Si vous avez installé un pilote USB, les fichiers requis ont, jusqu'à présent, simplement été copiés sur l'ordinateur. Vous devez maintenant connecter l'appareil photo à l'ordinateur au moyen du câble d'interface pour terminer l'installation et préparer l'utilisation du pilote.



Reportez-vous à la section *Désinstallation des logiciels* (p. 72) pour supprimer les programmes installés.

- 10** Raccordez l'appareil photo à l'ordinateur à l'aide du câble d'interface et activez le mode permettant de se connecter.



Les procédures de connexion de l'appareil photo à l'ordinateur et d'activation du mode approprié varient d'un modèle à l'autre. Reportez-vous au *Guide d'utilisation de l'appareil photo*.

Si la fenêtre Signature numérique non trouvée s'affiche, cliquez sur [Oui].



L'installation du pilote USB sur l'ordinateur se termine automatiquement dès que vous connectez l'appareil photo et établissez une connexion. Des boîtes de dialogue similaires à la suivante s'affichent pendant ce processus (uniquement la première fois que l'appareil photo est raccordé à un ordinateur).

Windows Vista

Un message indiquant que l'installation du pilote USB est terminée s'affiche.

Windows XP

La boîte de dialogue illustrée à droite s'affiche après quelques secondes.



Windows 2000

Redémarrez l'ordinateur conformément aux instructions si un message vous invite à le faire.

Une fois l'installation terminée, une boîte de dialogue vous permet de définir les paramètres par défaut. Reportez-vous à la section *Utilisation des logiciels sur la plate-forme Windows – Notions de base* (p. 16) pour prendre connaissance des procédures suivantes.



- Si vous rencontrez des difficultés lors de l'installation du pilote USB, désinstallez-le (p. 77), puis réinstallez-le. (Windows 2000)
- Reportez-vous à la section *Désinstallation du pilote USB* (p. 73) pour supprimer le pilote USB installé en suivant ces procédures. (Windows 2000)
- Reportez-vous à la section *Si vous utilisez ZoomBrowser EX Version 2 ou 3* (p. 81) si vous utilisiez précédemment l'une de ces versions.

L'installation du logiciel et du pilote USB ainsi que les procédures de connexion de l'appareil photo à l'ordinateur sont maintenant terminées.

Vous pouvez télécharger des photos de l'appareil photo sur l'ordinateur (p. 16).

Utilisation des logiciels sur la plate-forme Windows – Notions de base

Ce chapitre explique comment utiliser ZoomBrowser EX pour télécharger des images de l'appareil photo sur l'ordinateur et les imprimer. Lisez ce chapitre après avoir terminé les préparatifs décrits à la section *Utilisation des logiciels sur la plate-forme Windows – Préparatifs*.

Téléchargement d'images sur l'ordinateur

Commencez par télécharger les images sur votre ordinateur. La procédure de téléchargement varie légèrement selon que vous utilisez un appareil photo connecté à un ordinateur (voir ci-dessous) ou un lecteur de carte mémoire (p. 19).



Il peut arriver que vous ne parveniez pas à télécharger de photos lorsque l'appareil photo est connecté à un ordinateur et que la carte mémoire contient un grand nombre de photos (environ 1 000). Dans ce cas, utilisez un lecteur de carte mémoire pour les télécharger.

Connexion de l'appareil photo à l'ordinateur

- 1 Branchez le câble d'interface fourni sur le port USB de l'ordinateur et sur la prise DIGITAL de l'appareil photo. Préparez l'appareil en vue de la communication avec l'ordinateur.



Les procédures de connexion de l'appareil photo à l'ordinateur et d'activation du mode de connexion approprié varient d'un modèle à l'autre. Reportez-vous au *Guide d'utilisation de l'appareil photo*.

La fenêtre de contrôle de l'appareil photo s'affiche.

Fenêtre de contrôle de l'appareil photo



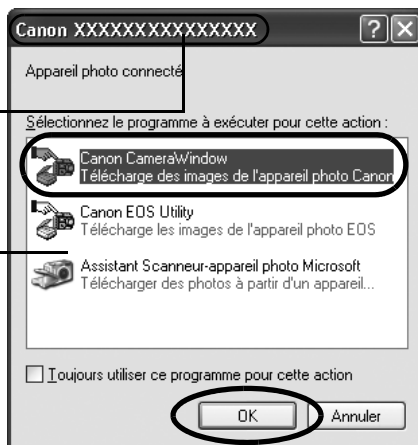
Première connexion de l'appareil photo à un ordinateur

Configurez les paramètres suivants lorsque vous connectez pour la première fois l'appareil photo à l'ordinateur. Ces procédures ne doivent plus être exécutées par la suite.

Sélectionnez [Canon CameraWindow] lorsqu'une boîte de dialogue (boîte de dialogue Événements) semblable à celle illustrée ci-contre s'affiche et cliquez sur [OK].

Le nom du modèle de votre appareil photo ou [Appareil photo Canon] apparaît ici.

Différents programmes peuvent s'afficher selon la configuration de votre ordinateur.



Si la boîte de dialogue Événements ne s'affiche pas, cliquez sur le menu [Démarrer], puis sélectionnez [Tous les programmes] ou [Programmes], [Canon Utilities], [CameraWindow], [PowerShot – IXY – IXUS – DV 6] et [CameraWindow].

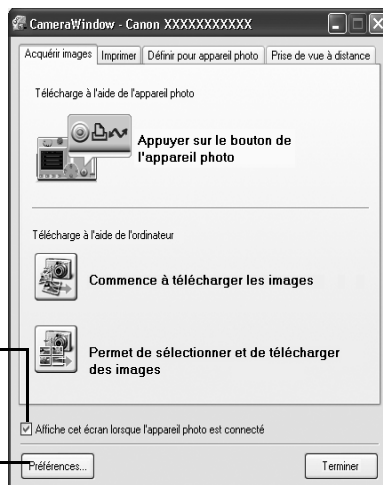
2 Téléchargez les images.

Téléchargez les images à l'aide de l'appareil photo ou de l'ordinateur.

Par défaut, les images téléchargées sont enregistrées dans le dossier [Images] ou [Mes images].


Si vous cochez cette case, cette fenêtre s'ouvre automatiquement lorsque l'appareil photo et l'ordinateur sont connectés.


Vous pouvez définir les paramètres, tels que le type d'images téléchargées et le dossier de destination, en cliquant sur [Préférences].

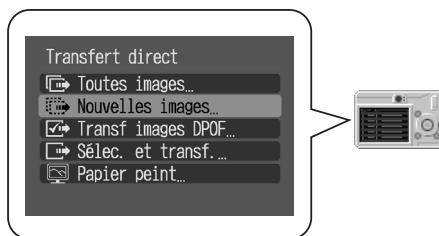


Téléchargement des images à l'aide de l'appareil photo (fonction Transfert direct)



- Si les conditions nécessaires à l'exécution de la fonction Transfert direct sont réunies, le menu des paramètres Transfert direct s'affiche sur l'écran LCD. En outre, la touche  (Impression/Partage) s'allume si votre appareil photo en est équipé.
- Pour plus d'informations sur les procédures et les paramètres de la fonction Transfert direct, reportez-vous au *Guide d'utilisation de l'appareil photo*.

Définissez les paramètres de la fonction Transfert direct sur l'appareil photo et appuyez sur la touche  (Impression/Partage) ou FUNC./SET.



Téléchargement d'images à l'aide de l'ordinateur

Cliquez sur [Commence à télécharger les images].



- Par défaut, toutes les images qui n'ont pas encore été téléchargées le sont dans le dossier [Images] ou [Mes images].
- Pour télécharger des images dont les paramètres de transfert sont définis à l'aide de l'appareil photo, cliquez sur [Préférences] et sélectionnez [Images dont paramètres de transfert définis avec appareil photo] comme type d'image à télécharger.
- Cliquez sur [Permet de sélectionner et de télécharger des images] pour afficher les images de l'appareil photo sous la forme d'une liste, vérifier les images avant le téléchargement et télécharger uniquement les images sélectionnées.

Les images téléchargées sont enregistrées dans des dossiers en fonction de la date de prise de vue.

Parallèlement, elles apparaissent également groupées par date sous [Dernières images acquises] en haut de la zone des dossiers.

[Dernières images acquises]
Les dernières images téléchargées s'affichent en fonction de leur date de prise de vue.

Destination des images téléchargées
Le symbole de téléchargement apparaît sur les dossiers téléchargés.

Zone des dossiers

Miniature

Par défaut, lorsque le téléchargement s'achève, les miniatures (versions réduites) des images téléchargées s'affichent dans la fenêtre principale.

Imprimez ensuite les images (p. 21).



Connexion du lecteur de carte mémoire

- 1 Insérez la carte mémoire dans le lecteur.
Au besoin, utilisez un adaptateur pour carte vendu séparément.
Reportez-vous au manuel du lecteur de carte mémoire pour obtenir des instructions sur la connexion et la manipulation.
- 2 Sélectionnez [Télécharger/Afficher les images utilise Canon CameraWindow] lorsque la boîte de dialogue illustrée ci-contre s'affiche, puis cliquez sur [OK].
La fenêtre de contrôle de l'appareil photo s'affiche.



Si la boîte de dialogue ci-dessus ne s'affiche pas, cliquez sur le menu [Démarrer], puis sélectionnez [Tous les programmes] ou [Programmes], [Canon Utilities], [CameraWindow], [CameraWindowMC] et [CameraWindow], puis passez à l'étape 3.

- 3** Cliquez sur [Commence à télécharger les images].



Vous pouvez définir les paramètres, tels que le type d'images téléchargées et le dossier de destination, en cliquant sur [Préférences].



- Par défaut, toutes les images qui n'ont pas encore été téléchargées le sont dans le dossier [Images] ou [Mes images].
- Pour télécharger des images dont les paramètres de transfert sont définis à l'aide de l'appareil photo, cliquez sur [Préférences] et sélectionnez [Images dont paramètres de transfert définis avec appareil photo] comme type d'image à télécharger.
- Cliquez sur [Permet de sélectionner et de télécharger des images] pour afficher les images de la carte mémoire sous la forme d'une liste, vérifier les images avant le téléchargement et télécharger uniquement les images sélectionnées.
- Reportez-vous à la section *Structure des dossiers d'une carte mémoire* (p. 75) pour obtenir des informations sur les structures et les noms de fichier d'une carte mémoire.

Les images téléchargées sont enregistrées dans des dossiers en fonction de la date de prise de vue.

Parallèlement, elles apparaissent également groupées par date sous [Dernières images acquises] en haut de la zone des dossiers.

Imprimez ensuite les images (p. 21).

Impression de photos

Il existe deux manières d'imprimer des photos : Une photo par page imprimée et Planche contact. Cette section décrit la méthode Une photo par page imprimée.

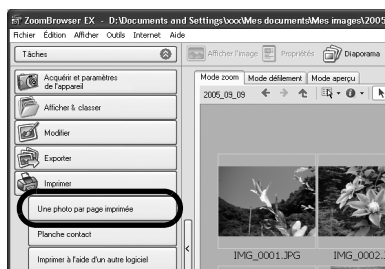
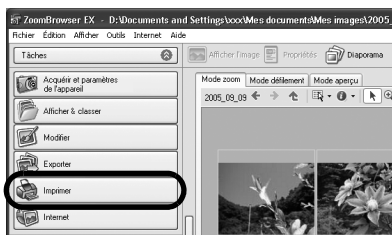


- Il est impossible d'imprimer des vidéos. Sous Windows Vista et Windows XP, vous pouvez toutefois imprimer des images après les avoir extraites de vidéos et enregistrées dans des fichiers.
- Pour utiliser l'option Planche contact, cliquez sur [Imprimer] dans la fenêtre principale, puis sur [Planche contact].

Une photo par page imprimée

Cette option imprime une seule photo par page au format « photo » standard. Si vous sélectionnez plusieurs photos, elles s'imprimeront sur le nombre correspondant de pages.

- 1 Cliquez sur [Imprimer] dans la fenêtre principale de ZoomBrowser EX, puis sur [Une photo par page imprimée].

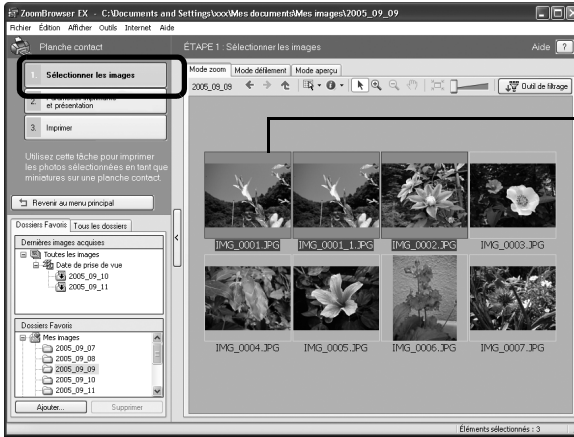


- Si vous avez installé le programme Easy-PhotoPrint fourni avec les imprimantes de marque Canon, vous accédez à la fenêtre d'impression Easy-PhotoPrint affichée ci-contre lorsque vous sélectionnez [Une photo par page imprimée], en fonction des paramètres par défaut. Si une fenêtre similaire à celle-ci s'ouvre, lisez le menu Aide d'Easy-PhotoPrint pour obtenir des instructions sur la procédure à suivre.
- Pour accéder à la fenêtre d'impression de ZoomBrowser EX comme indiqué à l'étape 2 lorsque vous sélectionnez [Une photo par page imprimée], cliquez sur le menu [Outils] et sélectionnez [Préférences], puis l'onglet [Impression]. Sélectionnez [Utiliser la fonction d'impression de ZoomBrowser EX].



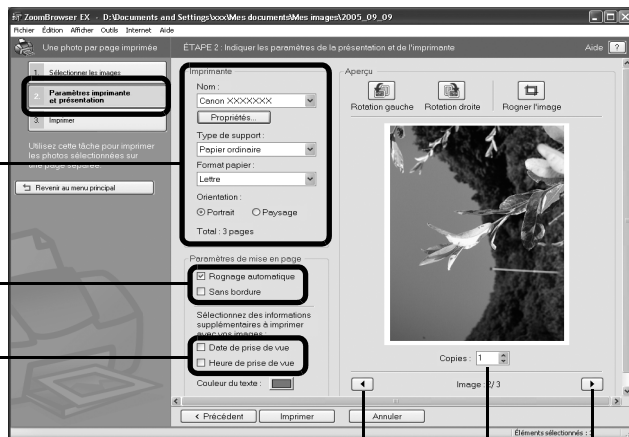
2 Après avoir vérifié que [1. Sélectionner les images] est sélectionné, choisissez des images.

Vous pouvez sélectionner plusieurs images en maintenant la touche [Ctrl] enfoncée tout en cliquant sur des images successives.



L'arrière-plan des images sélectionnées devient bleu.

3 Cliquez sur [2. Paramètres imprimante et présentation] et ajustez les catégories à votre guise.



Sélectionne l'imprimante, le format de papier, etc.

Définit l'impression sur « Sans bordure », etc.

Cochez cette option pour imprimer des informations sur la date/l'heure de prise de vue en même temps que les images.

Définit le nombre de copies à imprimer.

Ces touches permettent de passer d'une image à l'autre lorsque plusieurs images sont sélectionnées.

4 Cliquez sur [3. Imprimer]. L'impression démarre.

Ce chapitre vous a fait découvrir les notions de base du logiciel ZoomBrowser EX. Une fois celles-ci bien maîtrisées, essayez les techniques avancées.

Utilisation des logiciels sur la plate-forme Windows – Techniques avancées (p. 24).

Utilisation des logiciels sur la plate-forme Windows – Techniques avancées

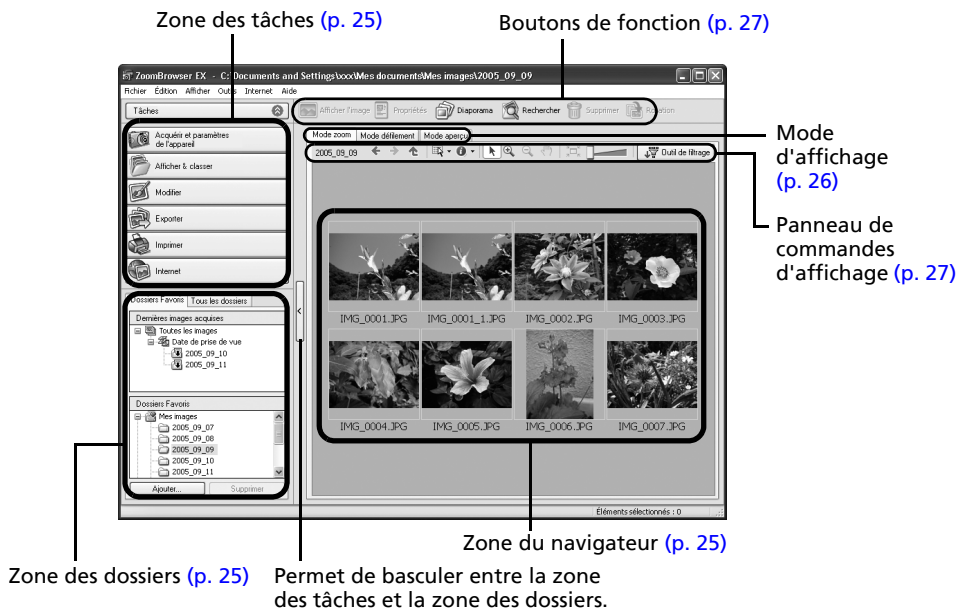
Ce chapitre explique diverses fonctions du logiciel ZoomBrowser EX. Lisez ce chapitre une fois que vous maîtrisez parfaitement les procédures de base du logiciel ZoomBrowser EX présentées dans le chapitre *Utilisation des logiciels sur la plate-forme Windows – Notions de base*.

Les fenêtres de ZoomBrowser EX

Cette section décrit les fenêtres principales de ZoomBrowser EX : la fenêtre principale, la fenêtre de l'afficheur et la fenêtre Propriétés.

Fenêtre principale

Cette fenêtre permet d'afficher et d'organiser les images téléchargées sur l'ordinateur.



Zone des tâches

- Les tâches de ZoomBrowser EX sont organisées ici sous la forme d'un index.
- Cliquez sur un bouton de tâche pour exécuter la tâche souhaitée.
Ces fonctions sont décrites à la section *Fonctions du logiciel ZoomBrowser EX* (p. 30).



Zone des dossiers

- Utilisez cette zone pour sélectionner des dossiers. Les images contenues dans le dossier sélectionné s'affichent dans la zone du navigateur. Si vous sélectionnez préalablement un lecteur réseau avec l'Explorateur Windows, vous pouvez afficher des dossiers réseau. Par contre, vous ne pouvez pas ajouter, modifier ou supprimer ces dossiers dans la zone du navigateur.
- Si vous avez sélectionné Dossiers Favoris, seuls les dossiers enregistrés préalablement comme dossiers favoris s'affichent. Il est conseillé d'enregistrer un dossier que vous utilisez fréquemment dans Dossiers Favoris. Si vous avez sélectionné Tous les dossiers, tous les dossiers s'affichent.

Méthodes d'enregistrement d'un dossier favori

- Si [Dossiers Favoris] s'affiche : cliquez sur [Ajouter] et sélectionnez un dossier.
 - Si [Tous les dossiers] s'affiche : sélectionnez un dossier et cliquez sur [Ajouter aux Favoris].
 - Pour supprimer un dossier de la zone Dossiers Favoris, sélectionnez-le et cliquez sur le bouton [Supprimer].
- Les images téléchargées apparaissent également dans la zone [Dernières images acquises], en haut de la zone des dossiers. Vous pouvez les passer en revue en groupes, triées par date de prise de vue.

Utilisation d'appareils photo prenant en charge Ma catégorie

- Outre le classement par date de prise de vue, Ma catégorie s'affiche également à l'endroit où le message [Dernières images acquises] apparaît une fois la dernière image téléchargée.
- Par ailleurs, en plus du classement, il est possible d'effectuer un tri en fonction des paramètres enregistrés sous Ma catégorie à l'aide de la fonction [Outil de filtrage].

Zone du navigateur

- Les images contenues dans le dossier sélectionné dans la zone des dossiers s'affichent ici. Le style d'affichage varie selon la sélection effectuée dans la zone Mode d'affichage.
- Vous pouvez trier les images affichées dans la zone du navigateur par nom de fichier, par date de prise de vue ou en fonction d'autres caractéristiques en sélectionnant [Affichage], puis [Trier par].
- Les icônes suivantes s'affichent autour des images en fonction de leurs attributs.



Images prises avec le mode Assemblage de l'appareil photo



Images RAW



Vidéos



Images auxquelles un mém. vocal est associé



Images protégées



Images prises avec la fonction de bracketing auto (AEB) de l'appareil photo



Images orientées (à l'écran uniquement)

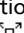
Mode d'affichage

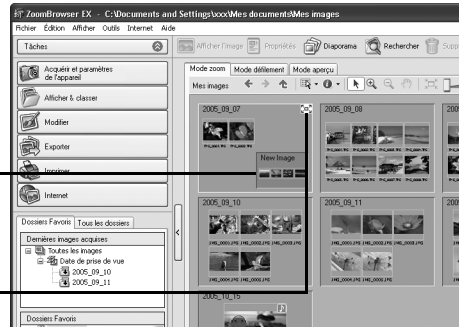
- Permet de sélectionner le style d'affichage pour la zone du navigateur.

Mode zoom

Affiche toutes les images contenues dans un dossier sous la forme de miniatures. Ce mode est idéal pour rechercher des images, car il permet d'afficher un grand nombre d'images simultanément.

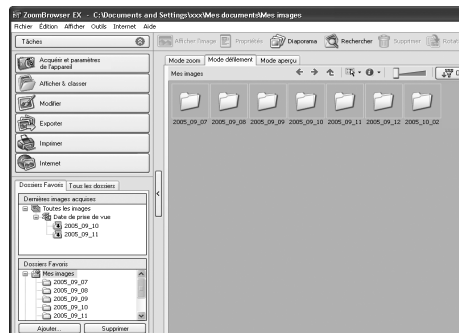
Si des dossiers supplémentaires sont imbriqués dans un dossier, leurs images s'affichent également sous la forme de miniatures.

Si vous positionnez le curseur de la souris sur un dossier,  s'affiche dans le coin supérieur droit. Si vous cliquez ici, le dossier s'affichera en grand.



Mode défilement


Les images contenues dans le dossier sélectionné et ses sous-dossiers s'affichent. Si vous régliez le niveau des dossiers (profondeur des dossiers) sur [1] ou plus, les miniatures des images contenues dans le dossier s'affichent également. Vous pouvez modifier le niveau des dossiers en cliquant sur le menu [Outils] et en sélectionnant [Préférences].



Mode aperçu

Ce mode affiche l'image dans une taille supérieure, ainsi que les informations de l'image.



Si vous placez le pointeur de la souris au-dessus d'une miniature, l'image s'affiche dans une taille supérieure avec une souris sur la fenêtre. Vous pouvez désactiver cette fonction en cliquant sur  [Afficher les informations] et en désélectionnant l'option [Afficher la souris sur les fenêtres].

Panneau de commandes d'affichage

- Ce panneau permet de définir les paramètres d'affichage de la zone du navigateur.

Menu Sélection d'images

Utilisez ce menu pour sélectionner ou désélectionner toutes les images contenues dans la zone du navigateur.

Ajuster à la fenêtre

Modifie la taille des miniatures pour les ajuster à la fenêtre.

Taille d'affichage

Permet de modifier la taille des miniatures affichées dans la zone du navigateur.



Menu Afficher/masquer les informations d'image

Permet d'afficher ou de masquer les informations de l'image apparaissant en dessous de la miniature (par exemple, le nom de fichier, la date de prise de vue ou le classement).

Menu Outil de filtrage

N'affiche que les images correspondant à des critères spécifiques.

Bouton de sélection

Utilisez-le pour sélectionner des images en mode zoom.

Boutons de fonction

- Ces boutons permettent d'exécuter différentes fonctions.

Bouton Afficher l'image

Affiche l'image ou la vidéo sélectionnée dans la fenêtre de l'afficheur.

Bouton Diaporama

Lance un diaporama des images sélectionnées.

Bouton Rotation

Fait pivoter l'image sélectionnée.



Bouton Propriétés

Affiche des informations sur l'image sélectionnée dans la fenêtre Propriétés.

Bouton Rechercher

Recherche des images à l'aide de critères tels que le classement, la date de modification, la date de prise de vue, des commentaires ou des mots clés.

Bouton Supprimer

Supprime les images ou dossiers sélectionnés.

Fenêtre de l'afficheur

Double-cliquez sur une image dans la zone du navigateur pour l'afficher dans la fenêtre de l'afficheur.

Menu Modifier

Ce menu vous permet d'apporter des modifications, de supprimer les yeux rouges, d'ajuster les couleurs et la luminosité, de rogner et de saisir des titres. Vous pouvez également l'utiliser pour lancer d'autres programmes d'édition.

Bouton Imprimer

Imprime l'image affichée.

Bouton d'affichage des informations de prise de vue

Affiche des informations sur la prise de vue de l'image.

Bouton Synchroniser

Synchronise les paramètres d'affichage lorsque plusieurs images sont affichées.

Boutons de sélection d'images

Permettent de passer d'une image à l'autre.

Ajuste la taille d'affichage de l'image sur celle de la fenêtre de l'afficheur.

Affiche les images à leur taille réelle dans la fenêtre de l'afficheur.

Zoom

Modifie le paramètre de zoom de l'image.

Classement

Permet de définir le classement d'une image.

Bouton Plein écran

Affiche l'image en mode plein écran. Cliquez sur l'image ou appuyez sur n'importe quelle touche du clavier pour revenir en mode d'affichage normal.

Bouton Nombre d'affichages
Affiche plusieurs images simultanément. Cette fonction peut être utile pour comparer des images.



- Si une image RAW est affichée, le bouton [Afficher l'image originale] apparaît en dessous. Cliquez dessus pour afficher l'image convertie dans la fenêtre de l'afficheur.
- Si vous utilisez Windows Vista et Windows XP et affichez un fichier vidéo, le bouton [Capturer une image fixe] apparaît à côté du classement. Cliquez dessus pour extraire des images fixes des vidéos.

Fenêtre Propriétés

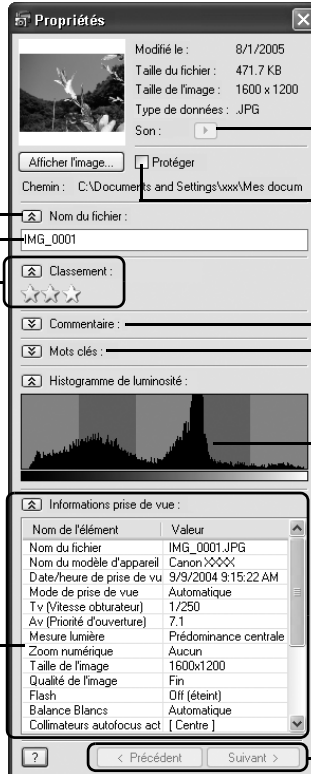
La fenêtre Propriétés s'affiche lorsque vous sélectionnez une image dans la zone du navigateur et que vous cliquez sur le bouton Propriétés. La fenêtre Propriétés ne s'affiche pas en mode aperçu.

Affiche ou masque les catégories.

Nom du fichier
Le nom du fichier peut être modifié.

Classement
Permet de définir le classement d'une image.

Informations prise de vue
Permet d'afficher des informations détaillées, telles que la vitesse d'obturation et la correction d'exposition sélectionnées. Le modèle de l'appareil photo détermine les informations qui s'affichent.



Permet de lire un mém. vocal associé à une image.

Protéger
Empêche l'écrasement ou la suppression d'une image.

Commentaire
Vous pouvez saisir un commentaire à cet endroit.

Mots clés
Permet de définir les mots clés utilisés dans les recherches.

Histogramme de luminosité
Graphique représentant la répartition des zones de lumière et d'ombre d'une image.

Boutons de sélection d'images
Permettent de passer d'une image à l'autre.

Fonctions du logiciel ZoomBrowser EX

Cette section présente brièvement les fonctions de la zone des tâches.



Il est possible que certaines fonctions ne soient pas disponibles sur certains modèles d'appareil photo. Reportez-vous au *Guide d'utilisation de l'appareil photo* pour voir quelles sont les fonctions prises en charge.

Acquérir et paramètres de l'appareil

Ouvre la fenêtre de contrôle de l'appareil photo qui vous permet d'effectuer les opérations suivantes.



Acquérir et paramètres de l'appareil

Connexion à l'appareil photo

Assure la connexion à votre appareil photo et vous permet d'effectuer les opérations suivantes.

• Acquérir images

Télécharge des images et des fichiers audio à partir de l'appareil photo (p. 16).

• Imprimer

Sélectionne et imprime les images de l'appareil photo. Vous pouvez imprimer de diverses manières, à l'aide des paramètres DPOF, de la fonction d'impression de toutes les images, de l'option Planche contact ou Une photo par page imprimée ou en sélectionnant des images avant d'imprimer.

• Définir pour appareil photo

Définit les paramètres de l'appareil photo, tels que les paramètres Mon profil (p. 39). Il permet en outre de télécharger des images de l'ordinateur vers l'appareil photo.

• Prise de vue à distance

Permet d'activer le déclencheur de l'appareil photo depuis l'ordinateur (p. 35).

Connexion à l'appareil photo EOS

Cette fonction ne peut être utilisée qu'avec des appareils photo de la série EOS. Pour plus de détails, reportez-vous au Guide d'utilisation de l'appareil photo. (Windows Vista et Windows XP uniquement)

Acquisition d'images de la carte mémoire

Téléchargez des photos et des fichiers audio à partir d'une carte mémoire (p. 19).

Vous pouvez également sélectionner des images sur la carte mémoire et les imprimer.

Afficher & classer

Afficher un diaporama

Lance un diaporama des images sélectionnées dans la zone du navigateur.

Renommer plusieurs fichiers

Modifie les noms de fichiers des images sélectionnées en une seule opération.

Classer dans dossier

Classe les images et les enregistre dans un dossier spécifié.

Rechercher

Lance une recherche d'images à l'aide de critères tels que le classement, la date de modification, la date de prise de vue, des commentaires ou des mots clés. Le classement, les commentaires et les mots clés peuvent être définis dans la colonne des informations sur l'image en mode aperçu ou dans la fenêtre Propriétés.

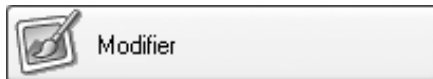


Afficher & classer

Modifier

Modifier l'image

Permet d'apporter des modifications à l'image, telles que le rognage ou la correction de l'image et des yeux rouges. Vous pouvez également l'utiliser pour lancer d'autres programmes de retouche d'images.



Assembler les photos

Fusionne plusieurs images et crée une seule grande image panoramique (p. 38).

Modifier film

Permet de modifier des vidéos ou des images fixes reliées les unes aux autres. Vous pouvez ajouter du texte (par exemple, un titre) ou une musique de fond et appliquer différents effets (p. 34).

Traiter les images RAW

Convertit des images RAW en images standard. Au cours de la conversion, vous pouvez notamment régler les attributs de luminosité, de contraste et d'équilibre des couleurs de l'image.

Exporter

Exporter les images fixes

Vous permet de modifier la taille ou le type de l'image et de l'exporter en tant que nouvelle image.



Exporter vidéos

Vous permet de modifier la taille ou le type de la vidéo et de l'exporter en tant que nouvelle vidéo.

Extraire les images d'un film

Extrait des images fixes de vidéos dans l'intervalle spécifié et les enregistre en tant que fichiers image. (Windows Vista et Windows XP uniquement)

Exporter les paramètres de prise de vue

Permet de sélectionner les données nécessaires parmi les informations de prise de vue et de les exporter sous la forme d'un fichier texte.

Exporter comme écran de veille

Exporte l'image en tant que fichier d'écran de veille.

Exporter comme arrière-plan

Exporte l'image en tant que fichier de papier peint.

Sauvegarder sur CD-ROM

Copie les images sur un disque CD-R/RW en vue de leur sauvegarde. (Windows Vista et Windows XP uniquement)



La fonction Sauvegarder sur CD-ROM ne peut être utilisée que sur des ordinateurs répondant aux conditions suivantes :

- Un lecteur de CD-R/RW est disponible en standard.
- La fonction d'écriture sur un lecteur CD-R/RW fonctionne correctement sur les plates-formes Windows Vista et Windows XP.

Imprimer

Une photo par page imprimée

Imprime une seule image par page (p. 21).

Vous pouvez imprimer des « photos » en toute facilité.



Planche contact

Aligne des versions réduites des images et les imprime.

Imprimer à l'aide d'un autre logiciel

Sélectionne le logiciel à utiliser, puis imprime.

Internet

Images à envoyer

Convertit les images sélectionnées au format adapté à la transmission par message électronique.

Vous pouvez également l'utiliser pour lancer automatiquement un programme de messagerie électronique après la conversion.



- Pour revenir à l'écran précédent après la sélection d'une tâche, cliquez sur [Revenir au menu principal] au bas de l'écran de la tâche.
- ZoomBrowser EX propose diverses fonctions d'aide. Cliquez sur le menu [Aide] ou le bouton [?] ou [Aide] pour afficher les rubriques correspondant aux procédures d'utilisation ou aux fonctions disponibles.

Lecture de vidéos



QuickTime est indispensable pour la lecture et l'édition de vidéos sur la plate-forme Windows 2000.

- 1 Double-cliquez sur une miniature comportant une icône de vidéo dans la zone du navigateur de ZoomBrowser EX. La fenêtre de l'afficheur s'ouvre et lit la vidéo.

Vous pouvez enregistrer la scène affichée en tant qu'image fixe en cliquant ici.

Vous pouvez contrôler la lecture et le volume de la vidéo.



Édition de vidéos

Vous pouvez créer et modifier des vidéos : lier des vidéos et des images fixes téléchargées sur votre ordinateur, ajouter une musique de fond, superposer des titres et du texte et appliquer différents effets aux vidéos.



- QuickTime est indispensable pour la lecture et l'édition de vidéos sur la plate-forme Windows 2000.
- Les vidéos sont enregistrées en tant que vidéos Motion JPEG AVI.

- 1 Cliquez sur [Modifier] dans la fenêtre principale de ZoomBrowser EX, puis sur [Modifier film].
- 2 Cliquez sur [1. Ajouter des images] et sélectionnez l'image (vidéo ou image fixe) que vous souhaitez modifier.
Vous pouvez sélectionner plusieurs vidéos ou images fixes.
- 3 Suivez les étapes indiquées à gauche de la fenêtre pour modifier la vidéo et l'enregistrer.

Suivez ces étapes pour continuer.

Cliquez sur ce bouton pour obtenir des instructions détaillées sur les opérations.

Instructions



Cliquez sur ce bouton pour lire la vidéo en cours d'édition.

Zone du scénarimage

Affiche les miniatures des images sélectionnées.
Lie les images dans l'ordre, de gauche à droite.

Case Effets de transition

Apparaît entre des images adjacentes et affiche les symboles des effets de transition qui lient les images.

Activation à distance du déclencheur (prise de vue à distance)

Vous pouvez prendre des photos en utilisant un ordinateur pour commander le déclencheur de l'appareil photo. Cette fonction est particulièrement utile pour contrôler des images sur l'écran plus large de l'ordinateur et prendre de nombreuses photos sans se soucier de remplir la carte mémoire de l'appareil photo.



Il est possible que cette fonction ne soit pas disponible sur certains modèles d'appareil photo. Reportez-vous au Guide d'utilisation de l'appareil photo pour voir quelles sont les fonctions prises en charge par celui-ci.

Préparation d'une prise de vue à distance

- 1 Branchez le câble d'interface fourni sur le port USB de l'ordinateur et sur la prise DIGITAL de l'appareil photo et activez le mode de connexion approprié.



- Les méthodes de connexion de l'appareil photo à l'ordinateur et d'activation du mode approprié varient d'un modèle à l'autre. Veuillez vous reporter au *Guide d'utilisation de l'appareil photo*.
- Lorsque vous connectez pour la première fois votre appareil photo à l'ordinateur, effectuez les réglages décrits à la section *Première connexion de l'appareil photo à un ordinateur* (p. 17).

La fenêtre de contrôle de l'appareil photo s'affiche.

- 2 Ouvrez ou retirez le protège-objectif sur les modèles qui en sont dotés. Passez à l'étape suivante si votre modèle n'en possède pas.
- 3 Cliquez sur l'onglet [Prise de vue à distance].
- 4 Cliquez sur [Démarré la prise de vue à distance].



- 5 Sélectionnez une destination pour les images capturées et cliquez sur [OK].

Fenêtre RemoteCaptureTask

La fenêtre RemoteCaptureTask propose les fonctions suivantes.

Affiche/masque la zone du viseur ou des réglages détaillés.

Sélecteur de taille et de résolution d'affichage

Sélectionne la taille et la résolution de capture des images.

Paramètres de rotation

Définit les paramètres de rotation des images après leur capture.

Bouton Déclencher

Active le déclencheur.

Faites glisser ce curseur pour effectuer un zoom avant ou arrière.

Bouton Ouvrir/Arrêter le viseur

Démarre ou arrête l'affichage du viseur.

Bouton Actualiser

Réinitialise les réglages d'exposition, de mise au point et de balance des blancs.

Vous pouvez ajouter des commentaires aux images en cochant cette case et en tapant un texte dans les zones ci-dessous.

Affichage du viseur
Pour afficher l'image qui apparaît dans le viseur de l'appareil photo, cliquez sur le bouton [Ouvrir/Arrêter le viseur] lorsqu'une connexion à l'appareil photo est établie.



Définissez ici les paramètres de base de l'appareil photo.




Les paramètres disponibles dans la fenêtre RemoteCaptureTask varient selon le modèle d'appareil photo.

Prise de vue à distance



Veillez à désactiver le mode veille de votre ordinateur avant de commencer les prises de vue à distance. Les performances des périphériques ne peuvent pas être garanties si l'ordinateur passe en mode veille.

- 1 Cliquez sur  et vérifiez le sujet dans le viseur.
- 2 Modifiez la taille ou la résolution de l'image, les paramètres de rotation et les paramètres au bas de la fenêtre selon vos besoins.

Si vous envisagez de tenir l'appareil photo verticalement pour photographier un sujet, vous pouvez enregistrer l'image sur l'ordinateur avec l'orientation correcte, à condition d'avoir préalablement défini les paramètres de rotation.



Si votre appareil photo est équipé de la fonction Rotation auto et que vous la réglez sur Marche, l'image pivote automatiquement et s'affiche dans l'orientation correcte dans la fenêtre RemoteCaptureTask lorsque vous tenez l'appareil photo à la verticale.

- 3 Cliquez sur le bouton [Déclencher].

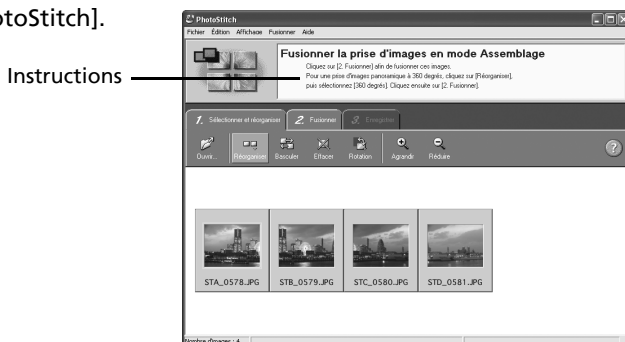


- Vous pouvez déclencher l'obturateur en appuyant directement sur le déclencheur de l'appareil photo ou en appuyant sur la barre d'espacement du clavier.
- À l'exception du déclencheur, les touches et commandes de l'appareil photo, telles que le zoom, ne peuvent pas être utilisées lorsque l'appareil photo est contrôlé par la fonction Prise de vue à distance.
- Vous remarquerez que le délai entre le déclenchement et l'activation de l'obturateur est légèrement plus long en cas de prise de vue à distance, par rapport à l'utilisation habituelle de l'appareil photo.

Fusion d'images panoramiques – PhotoStitch

Vous pouvez créer une grande image panoramique en fusionnant plusieurs images différentes d'une même scène. PhotoStitch détecte automatiquement les zones qui se chevauchent sur des images contiguës et en corrige la taille et l'orientation. Vous pouvez également définir ces zones manuellement.

- 1 Cliquez sur [Modifier] dans la fenêtre principale de ZoomBrowser EX, puis sur [Assembler les photos].
- 2 Cliquez sur [1. Sélectionner les images] et sélectionnez plusieurs images dans la zone du navigateur.
- 3 Cliquez sur [2. Ouvrir PhotoStitch].



- 4 Fusionnez les images en suivant les instructions qui apparaissent dans le panneau affiché en haut de la fenêtre PhotoStitch.

Images prises en mode Assemblage

Il est facile de fusionner des images si elles sont prises en mode Assemblage de l'appareil photo, car PhotoStitch détecte automatiquement l'ordre et l'orientation des images. Les séries d'images sont enregistrées dans un même dossier lorsqu'elles sont téléchargées depuis l'appareil photo.

Symbole affiché par les images prises en mode Assemblage.



- Il est possible que certains modèles d'appareil photo ne prennent pas en charge le mode Assemblage.
- Pour plus d'informations sur le mode Assemblage, reportez-vous au *Guide d'utilisation de l'appareil photo*.
- Les images prises en mode Assemblage avec un convertisseur grand angle, un convertisseur télé ou un objectif pour gros plan ne peuvent pas être fusionnées avec précision.

Personnalisation de l'appareil photo avec les paramètres Mon profil



Il est possible que cette fonction ne soit pas disponible sur certains modèles d'appareil photo. Reportez-vous au *Guide d'utilisation de l'appareil photo* pour voir quelles sont les fonctions prises en charge.

La première image, le son de départ, le son du déclencheur, le signal sonore et le son du retardateur constituent les paramètres Mon profil. Vous pouvez ajouter vos images et sons favoris depuis l'ordinateur dans les paramètres Mon profil. Cette rubrique explique comment transférer sur l'appareil photo les paramètres Mon profil enregistrés sur l'ordinateur et inversement.



Pour pouvoir enregistrer les paramètres Mon profil sur l'appareil photo, veillez à installer le logiciel fourni avec celui-ci.

Affichage de la fenêtre Mon profil

- 1 Branchez le câble d'interface fourni sur le port USB de l'ordinateur et sur la prise DIGITAL de l'appareil photo et activez le mode de connexion approprié.



- Les méthodes de connexion de l'appareil photo à l'ordinateur et d'activation du mode approprié varient d'un modèle à l'autre. Veuillez vous reporter au *Guide d'utilisation de l'appareil photo*.
- Lorsque vous connectez pour la première fois votre appareil photo à l'ordinateur, effectuez les réglages décrits à la section *Première connexion de l'appareil photo à un ordinateur* (p. 17).

La fenêtre de contrôle de l'appareil photo s'affiche.

- 2 Cliquez sur l'onglet [Définir pour appareil photo].
- 3 Cliquez sur [Définir Mon profil].
La fenêtre Mon profil s'affiche.



Fonctions de la fenêtre Mon profil

ZoomBrowser EX contient déjà plusieurs paramètres Mon profil préenregistrés. Vous pouvez vérifier ces paramètres dans la fenêtre Mon profil.

Onglets

Cliquez ici pour passer du mode de réglage individuel des paramètres au mode groupé par thème.

Ordinateur

Affiche la liste des fichiers de paramètres enregistrés sur l'ordinateur.

Bouton Lire

Lit le son du fichier de paramètres sélectionné.

Bouton Supprimer

Supprime un fichier de paramètres à partir de l'ordinateur. Les paramètres Mon profil préenregistrés dans ZoomBrowser EX ne peuvent pas être effacés (Windows Vista uniquement).

Bouton Lire

Lit le son à partir du fichier de paramètres de l'appareil photo.

Appareil photo

Affiche les paramètres de l'appareil photo.

Bouton Supprimer

Supprime un fichier de paramètres de l'appareil photo.

Bouton Enregistrer sur l'appareil photo

Enregistre un fichier de paramètres de l'ordinateur sur l'appareil photo.

Bouton Enregistrer sur le PC

Enregistre un fichier de paramètres de l'appareil photo sur l'ordinateur.



Selon l'appareil photo, le bouton [Rétablissement des paramètres définis par le fabricant] s'affiche. Cliquez sur ce bouton pour rétablir la valeur du paramètre Mon profil définie par le fabricant.



Enregistrement des paramètres Mon profil sur l'appareil photo



- Les paramètres Mon profil peuvent être sélectionnés et enregistrés de deux manières dans l'appareil photo : individuellement ou par thème.
- Le thème « Animal », par exemple, comporte un animal comme première image et un cri d'animal pour chaque fichier son. Les noms des fichiers préparés pour un même thème de paramètres Mon profil ont tous le même préfixe. Les fichiers de la première image et des sons du thème « Animal » (par exemple) commencent tous par « Animal~ ».



Ne débranchez pas le câble d'interface, ne mettez pas l'appareil photo hors tension et ne faites rien d'autre qui puisse déconnecter l'appareil de l'ordinateur pendant l'enregistrement des paramètres Mon profil sur l'appareil photo ou pendant un enregistrement dans le sens inverse.

- 1** Sélectionnez l'onglet [Configurer en tant que thème] dans la fenêtre Mon profil. Pour définir la première image ou le son de départ, cliquez sur l'onglet [Définir individuellement] et sélectionnez-le.
- 2** Dans la liste Poste de travail, sélectionnez les fichiers de paramètres à enregistrer sur l'appareil photo.
- 3** Dans la liste Appareil photo, sélectionnez le paramètre à changer, puis cliquez sur [Enregistrer sur l'appareil photo].
Le processus d'enregistrement des paramètres Mon profil dans l'appareil photo est maintenant terminé.
Le paramètre de la liste Appareil photo est actualisé. Si un réglage a déjà été enregistré dans l'appareil photo pour cette catégorie, il est remplacé.

Répétez les étapes 1 à 3 si nécessaire.

Pour utiliser ces données sur l'appareil photo, modifiez les paramètres de la première image et du son de départ sur l'appareil photo lui-même. Pour plus d'informations à ce sujet, reportez-vous au *Guide d'utilisation de l'appareil photo*.

Enregistrement sur l'ordinateur des paramètres Mon profil de l'appareil photo

- 1** Sélectionnez l'onglet [Configurer en tant que thème] dans la fenêtre Mon profil. Pour définir la première image ou le son de départ, cliquez sur l'onglet [Définir individuellement] et sélectionnez-le.
- 2** Sélectionnez les fichiers de paramètres de la liste Appareil photo à enregistrer sur l'ordinateur.
- 3** Cliquez sur [Enregistrer sur le PC].
- 4** Ajoutez un nom au fichier de paramètres que vous enregistrez et cliquez sur [OK].
L'enregistrement des paramètres Mon profil sur l'ordinateur est maintenant terminé.
Répétez les étapes 1 à 4 si nécessaire.

Ajout de nouvelles données à la fenêtre Mon profil

Créez un nouveau fichier d'image ou un fichier son et ajoutez-le à la fenêtre Mon profil.

- Ajout de fichiers d'images et de sons après leur création

Ajout de nouveaux fichiers de premières images et de sons de départ après leur création

Vous pouvez facilement créer des fichiers de premières images et de sons de départ à l'aide du programme « My Camera Maker ».

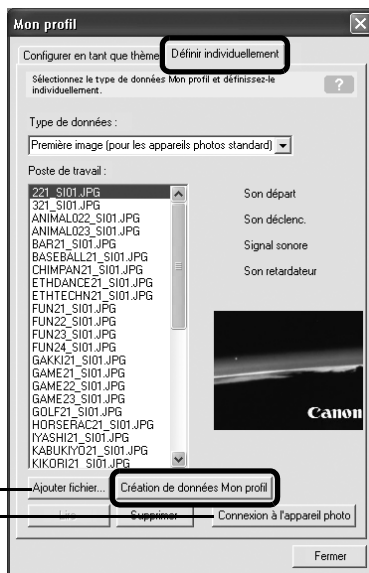
- 1 Cliquez sur le menu [Édition] de la fenêtre principale de ZoomBrowser EX et sélectionnez [Gérer mon profil].
La fenêtre Mon profil s'affiche.
- 2 Cliquez sur l'onglet [Définir individuellement] dans la fenêtre Mon profil, puis sur le bouton [Création de données Mon profil].
My Camera Maker démarre.

Bouton Ajouter fichier

Ajoute des fichiers d'images et de sons à utiliser comme fichiers de paramètres. Les fichiers ajoutés sont affichés dans la liste.

Bouton Connexion à l'appareil photo


Permet de se connecter à l'appareil photo.



- 3 Suivez les instructions en haut de la fenêtre My Camera Maker et créez des fichiers d'images ou de sons.

Instructions



4 Après avoir enregistré le fichier, cliquez sur  et fermez la fenêtre My Camera Maker. Le fichier a été ajouté en tant que fichier de paramètres à l'ordinateur.

5 Pour vous connecter à l'appareil photo, cliquez sur [Connexion à l'appareil photo].

Vous pouvez ajouter à l'appareil photo les fichiers de paramètres que vous venez de charger sur l'ordinateur en suivant les procédures énoncées à la section *Enregistrement des paramètres Mon profil sur l'appareil photo* (p. 41).



- Lorsque vous créez un fichier d'image pour la première image à l'aide d'un programme de retouche d'images autre que My Camera Maker, utilisez des paramètres semblables à ceux présentés ci-dessous.

Méthode de compression : JPEG (Baseline JPEG)

Échantillonnage des données : 4:2:0 ou 4:2:2

Pixels (l x h) : 320 x 240 pixels

- Lorsque vous créez un fichier de sons à l'aide d'un programme d'enregistrement de sons autre que « My Camera Maker », utilisez des paramètres similaires à ceux présentés ci-dessous.

Méthode de compression : WAV (mono)

Bits de quantification : 8 bits

Fréquence d'échantillonnage : 11,025 kHz ou 8,000 kHz

Utilisez les durées suivantes en tant que lignes directrices pour la durée du fichier son pouvant être enregistré sur l'appareil photo.

Type	Durée en secondes	
	11,025 kHz	8,000 kHz
Son départ	1,0 s ou moins	1,3 s ou moins
Son déclench.	0,3 s ou moins	0,4 s ou moins
Signal sonore	0,3 s ou moins	0,4 s ou moins
Son retardateur	2,0 s ou moins	2,0 s ou moins

Utilisation des logiciels sur la plateforme Macintosh – Préparatifs

Ce chapitre présente les procédures de base d'installation des logiciels. Lisez ce document avant de connecter l'appareil photo à l'ordinateur pour la première fois.

Installation des logiciels

Commencez par installer les logiciels à partir du CD-ROM Canon Digital Camera Solution Disk.

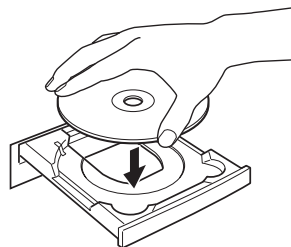
Éléments à préparer

- L'appareil photo et l'ordinateur
- Le CD-ROM Canon Digital Camera Solution Disk
- Le câble d'interface fourni avec l'appareil photo

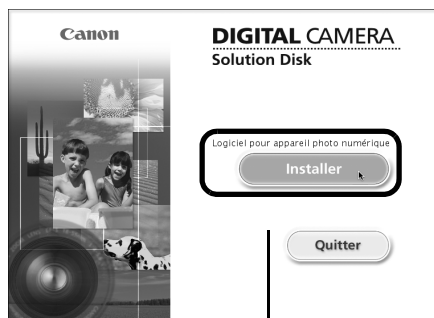
Procédures d'installation

- 1 Fermez toutes les applications en cours.
- 2 Placez le CD-ROM Canon Digital Camera Solution Disk dans le lecteur de CD-ROM de l'ordinateur.
- 3 Double-cliquez sur l'icône [Canon Digital Camera

Installer]  dans la fenêtre du CD-ROM.



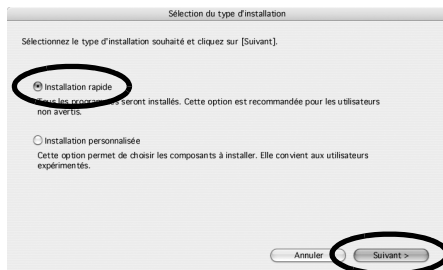
- 4 Cliquez sur le bouton [Installer] sous Logiciel pour appareil photo numérique.



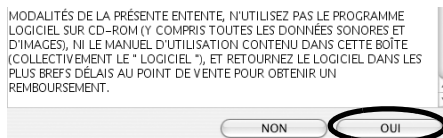
Panneau du programme d'installation

5 Sélectionnez [Installation rapide] et cliquez sur [Suivant].

Sélectionnez [Installation personnalisée] pour sélectionner un par un les programmes que vous souhaitez installer.

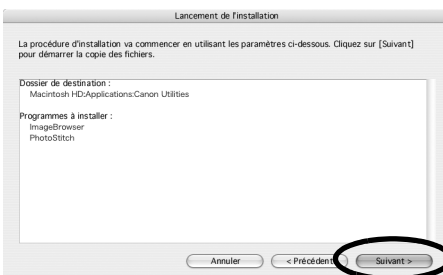


6 Cliquez sur [OUI] si vous acceptez toutes les conditions du contrat de licence de logiciel.



7 Vérifiez les paramètres d'installation et cliquez sur [Suivant].

Suivez les instructions qui apparaissent à l'écran pour continuer l'installation.

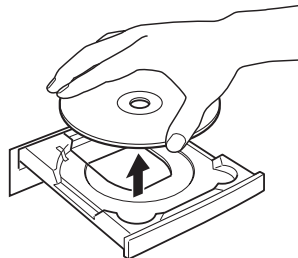


8 Une fois l'installation terminée, cliquez sur [OK].



9 Cliquez sur [Quitter] dans le panneau du programme d'installation et retirez le CD-ROM du lecteur de CD-ROM.

L'installation des logiciels est maintenant terminée.



Reportez-vous à la section *Désinstallation des logiciels* (p. 72) pour supprimer les logiciels installés selon ces procédures.

Continuez en téléchargeant des photos sur l'ordinateur (p. 46).

Utilisation des logiciels sur la plate-forme Macintosh – Notions de base

Ce chapitre explique comment utiliser ImageBrowser pour télécharger les photos de l'appareil sur l'ordinateur et les imprimer.

Lisez ce chapitre après avoir terminé la préparation décrite à la section *Utilisation des logiciels sur la plate-forme Macintosh – Préparatifs*.

Téléchargement de photos sur l'ordinateur

Commencez par télécharger les photos sur votre ordinateur. La procédure de téléchargement varie légèrement selon que vous utilisez un appareil photo connecté à un ordinateur (voir ci-dessous) ou un lecteur de carte mémoire (p. 48).



Il peut arriver que vous ne parveniez pas à télécharger de photos lorsque l'appareil photo est connecté à un ordinateur et que la carte mémoire contient un grand nombre de photos (environ 1 000). Dans ce cas, utilisez un lecteur de carte mémoire pour les télécharger.

Connexion de l'appareil photo à l'ordinateur

- 1 Branchez le câble d'interface fourni sur le port USB de l'ordinateur et sur la prise DIGITAL de l'appareil photo. Préparez l'appareil en vue de la communication avec l'ordinateur.



Les procédures de connexion de l'appareil photo à l'ordinateur et d'activation du mode de connexion approprié varient d'un modèle à l'autre. Reportez-vous au *Guide d'utilisation de l'appareil photo*.

La fenêtre de contrôle de l'appareil photo s'affiche.

Si elle ne s'ouvre pas, cliquez sur l'icône [CameraWindow] dans le Dock (barre en bas du bureau). Pour que cette fenêtre ne s'ouvre pas automatiquement lorsque vous connectez l'appareil photo à l'ordinateur, désélectionnez l'option [Affiche cet écran lorsque l'appareil photo est connecté] dans le menu [Fichier] de la fenêtre de contrôle de l'appareil photo.

2 Télécharge des images.

Téléchargez les images à l'aide de l'appareil photo ou de l'ordinateur. Par défaut, les images téléchargées sont enregistrées dans le dossier [Images].


Fenêtre de contrôle de l'appareil photo


Vous pouvez définir les paramètres, tels que le type d'images téléchargées et le dossier de destination, en cliquant sur [Préférences].

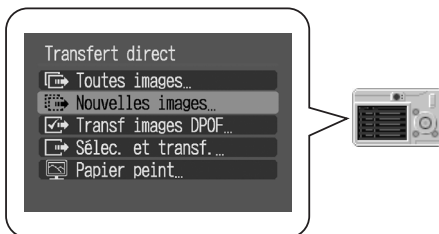


Téléchargement des images à l'aide de l'appareil photo (fonction Transfert direct)



- Si les conditions nécessaires à l'exécution de la fonction Transfert direct sont réunies, le menu des paramètres Transfert direct s'affiche sur l'écran LCD. En outre, la touche  (Impression/Partage) s'allume si votre appareil photo en est équipé.
- Pour plus d'informations sur les procédures et les paramètres de la fonction Transfert direct, reportez-vous au *Guide d'utilisation de l'appareil photo*.

Définissez les paramètres de la fonction Transfert direct sur l'appareil photo et appuyez sur la touche  (Impression/Partage) ou FUNC./SET.



Téléchargement d'images à l'aide de l'ordinateur

Cliquez sur [Commence à télécharger les images].





- Par défaut, toutes les images qui n'ont pas encore été téléchargées le sont.
- Pour télécharger des images dont les paramètres de transfert sont définis à l'aide de l'appareil photo, cliquez sur [Préférences] et sélectionnez [Images dont paramètres de transfert définis avec appareil photo] comme type d'image à télécharger.
- Cliquez sur [Permet de sélectionner et de télécharger des images] pour afficher les images de l'appareil photo sous la forme d'une liste, vérifiez les images avant le téléchargement et télécharger uniquement les images sélectionnées.

Les images téléchargées sont enregistrées dans des dossiers en fonction de la date de prise de vue.

Parallèlement, elles apparaissent également groupées par date sous [Dernières images acquises] en haut du panneau de l'explorateur.

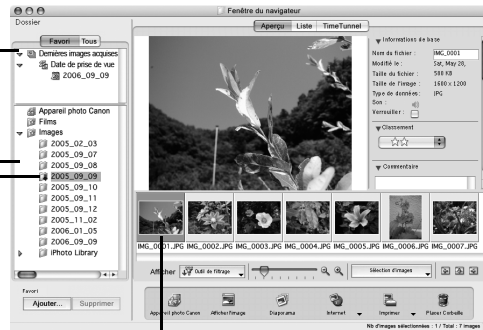
[Dernières images acquises]

En cliquant sur la date de prise de vue, vous affichez les dernières images téléchargées.

Panneau de l'explorateur

Destination des images téléchargées

Le symbole de téléchargement apparaît sur les dossiers téléchargés.



Miniature

Par défaut, lorsque le téléchargement s'achève, les miniatures (versions réduite) des images téléchargées s'affichent dans la fenêtre du navigateur.

Imprimez ensuite les images (p. 50).

Connexion du lecteur de carte mémoire

1 Insérez la carte mémoire dans le lecteur.

Au besoin, utilisez un adaptateur pour carte vendu séparément.

Pour plus d'informations sur la connexion et l'utilisation du lecteur, reportez-vous au manuel de la carte mémoire.

La fenêtre de contrôle de l'appareil photo s'affiche.

Si elle ne s'ouvre pas, cliquez sur l'icône [CameraWindow] dans le Dock (barre en bas du bureau). Pour que cette fenêtre ne s'ouvre pas automatiquement lorsque vous connectez l'appareil photo à l'ordinateur, désélectionnez l'option [Affiche cet écran lorsque l'appareil photo est connecté] dans le menu [Fichier] de la fenêtre de contrôle de l'appareil photo.

2 Cliquez sur [Commence à télécharger les images].

Vous pouvez définir les paramètres, tels que le type d'images téléchargées et le dossier de destination, en cliquant sur [Préférences].



- Par défaut, toutes les images sont téléchargées dans le dossier [Images].
- Pour télécharger des images dont les paramètres de transfert sont définis à l'aide de l'appareil photo, cliquez sur [Préférences] et sélectionnez [Images dont paramètres de transfert définis avec appareil photo] comme type d'image à télécharger.
- Cliquez sur [Permet de sélectionner et de télécharger des images] pour afficher les images de la carte mémoire sous la forme d'une liste, vérifier les images avant le téléchargement et télécharger uniquement les images sélectionnées.
- Reportez-vous à la section *Structure des dossiers d'une carte mémoire* (p. 75) pour obtenir des informations sur les structures et les noms de fichier d'une carte mémoire.

Les images téléchargées sont enregistrées dans des dossiers en fonction de la date de prise de vue.

Parallèlement, elles apparaissent également groupées par date sous [Dernières images acquises] en haut du panneau de l'explorateur.

Imprimez ensuite les images (p. 50).

Impression d'images

Il existe trois manières d'imprimer des photos : Une photo par page imprimée, Planche contact et Imprimer agencement. Cette section décrit la méthode Une photo par page imprimée.



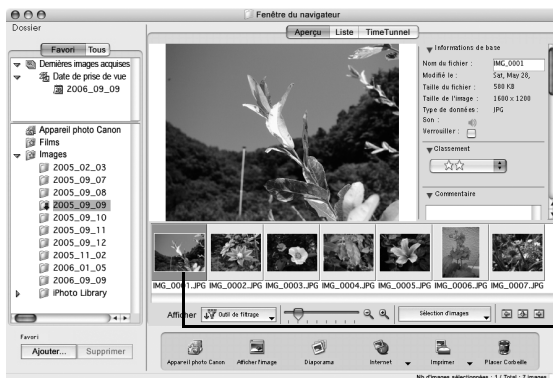
Il est impossible d'imprimer des vidéos. Vous pouvez par contre imprimer des images fixes après les avoir extraites de vidéos et enregistrées dans des fichiers.

Une photo par page imprimée

Cette option imprime une seule photo par page au format « photo » standard. Si vous sélectionnez plusieurs images, elles s'imprimeront sur le nombre correspondant de pages.

1 Sélectionnez les images à imprimer.

Cliquez sur une image pour la sélectionner et afficher un cadre bleu autour d'elle. Pour sélectionner plusieurs images, maintenez la touche [Maj] ou [⌘] (Commande) enfoncée tout en cliquant sur les images.



Un cadre bleu s'affiche autour des images sélectionnées.

2 Cliquez sur [Imprimer] et sélectionnez [Une photo par page imprimée].



La fonction [Planche contact] vous permet d'imprimer les miniatures et les informations de prise de vue sous forme de tableau.
La fonction [Imprimer agencement] vous permet d'agencer et d'imprimer plusieurs photos sur une seule feuille de papier.

3 Définissez les catégories selon vos besoins.

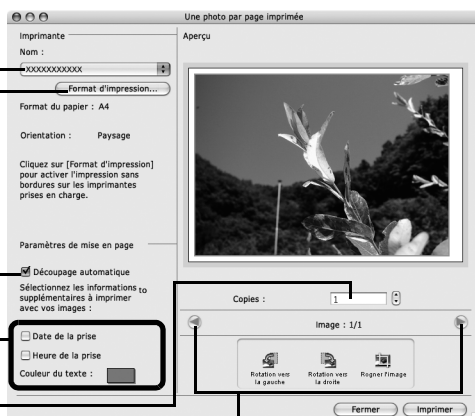
Sélectionne une imprimante.

Sélectionne des options telles que le format et l'orientation du papier lorsque vous cliquez sur [Format d'impression].

Configure la fonction de découpage automatique.

Cochez cette option pour imprimer la date/l'heure de prise de vue en même temps que les images.

Détermine le nombre de copies à imprimer.



Cliquez sur ce bouton pour passer d'une image à l'autre si vous avez sélectionné plusieurs images.

4 Cliquez sur [Imprimer].

La fenêtre Imprimer s'ouvre.

5 Après avoir défini le nombre de copies et d'autres paramètres, cliquez sur [Imprimer].

6 Une fois l'impression terminée, cliquez sur pour fermer la fenêtre.

Ce chapitre vous a présenté les notions de base du logiciel ImageBrowser.

Une fois celles-ci bien maîtrisées, essayez les techniques avancées.

Utilisation des logiciels sur la plate-forme Macintosh — Techniques avancées (p. 52).

Utilisation des logiciels sur la plateforme Macintosh – Techniques avancées

Ce chapitre explique diverses fonctions du logiciel ImageBrowser.

Lisez ce chapitre une fois que vous maîtrisez parfaitement les procédures de base du logiciel ImageBrowser présentées dans le chapitre *Utilisation des logiciels sur la plateforme Macintosh – Notions de base*.

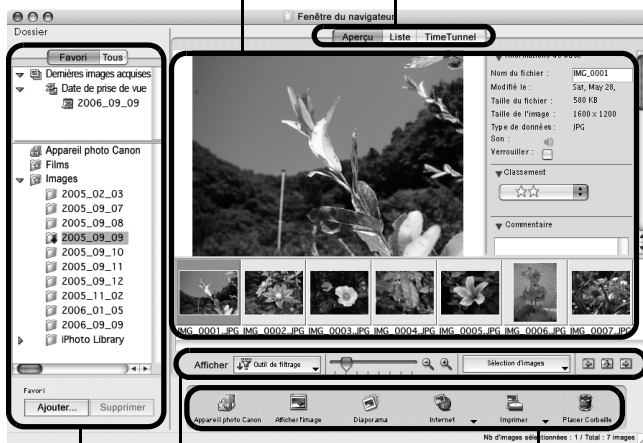
Les fenêtres d'ImageBrowser

Cette section décrit les principales fenêtres d'ImageBrowser : la fenêtre du navigateur, la fenêtre de l'afficheur et la fenêtre Informations sur le fichier.

Fenêtre du navigateur

Cette fenêtre permet d'afficher et d'organiser les images téléchargées sur l'ordinateur.

Zone du navigateur (p. 53) Mode d'affichage (p. 54)



Panneau de l'explorateur
(p. 53)

Panneau de commandes
d'affichage (p. 55)

Panneau de commandes (p. 55)

Panneau de l'explorateur

- Utilisez cette zone pour sélectionner des dossiers. Les images contenues dans le dossier sélectionné s'affichent dans la zone du navigateur.
- Si vous avez sélectionné Favori, seuls les dossiers enregistrés préalablement comme dossiers favoris s'affichent. Il est conseillé d'enregistrer un dossier que vous utilisez fréquemment dans Favori. Si vous avez sélectionné Tous, tous les dossiers s'affichent.

Méthodes d'enregistrement d'un dossier favori

- Si [Favori] s'affiche : cliquez sur [Ajouter] et sélectionnez un dossier.
- Si [Tous] s'affiche : sélectionnez un dossier et cliquez sur [Ajouter aux Favoris].

- Les images téléchargées apparaissent également dans la zone [Dernières images acquises], en haut du panneau de l'explorateur. Vous pouvez les passer en revue en groupes, triées par date de prise de vue.

Utilisation d'appareils photo prenant en charge Ma catégorie

- Outre la classification par date de prise de vue, Ma catégorie s'affiche également en haut de la zone où le message [Dernières images acquises] apparaît une fois la dernière image téléchargée.
- Par ailleurs, en plus du classement, il est possible d'effectuer un tri en fonction des paramètres enregistrés sous Ma catégorie à l'aide de la fonction [Outil de filtrage].

Zone du navigateur

- Les images contenues dans le dossier sélectionné dans le panneau de l'explorateur s'affichent ici.
- Le style d'affichage varie selon la sélection effectuée dans la zone Mode d'affichage.
- Les types d'icônes suivants s'affichent autour des images en fonction de leurs attributs.



Images prises avec le mode Assemblage de l'appareil photo



Images RAW



Vidéos



Images auxquelles un mém. vocal est associé



Images protégées



Images prises avec la fonction de bracketing auto (AEB) de l'appareil photo



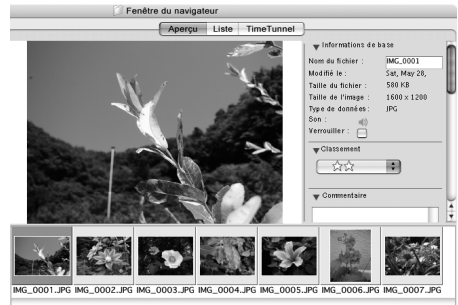
Images orientées (à l'écran uniquement)

Mode d'affichage

- Permet de sélectionner le style d'affichage pour la zone du navigateur.

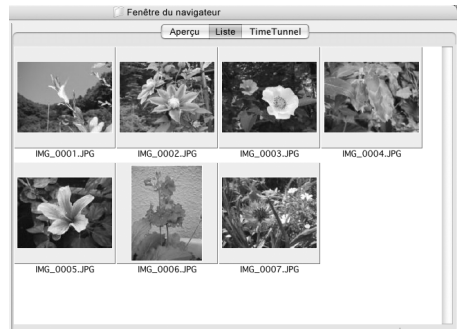
Aperçu

Ce mode affiche l'image dans une taille supérieure, ainsi que les informations de l'image.



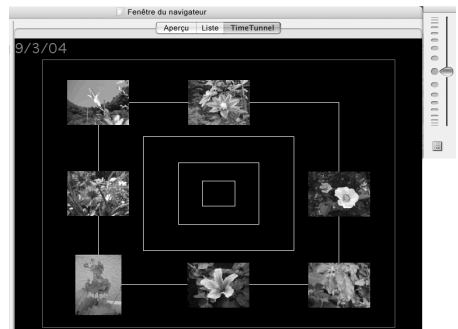
Liste

Affiche les images contenues dans le dossier sélectionné dans le panneau de l'explorateur sous la forme de lignes et de colonnes.



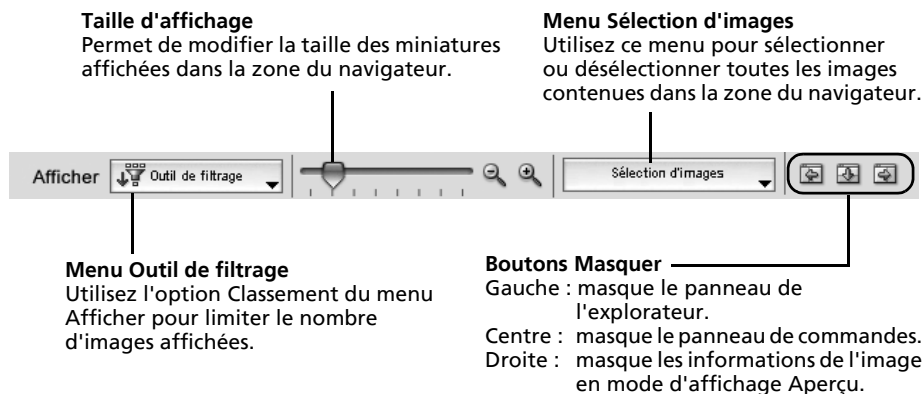
TimeTunnel

Affiche les images par ordre chronologique dans une simulation de « couloir du temps ». Vous pouvez vous déplacer le long d'une ligne du temps allant du passé au présent à l'aide du curseur qui s'affiche à droite de la fenêtre.



Panneau de commandes d'affichage

- Ce panneau permet de définir les paramètres d'affichage de la zone du navigateur.



Panneau de commandes

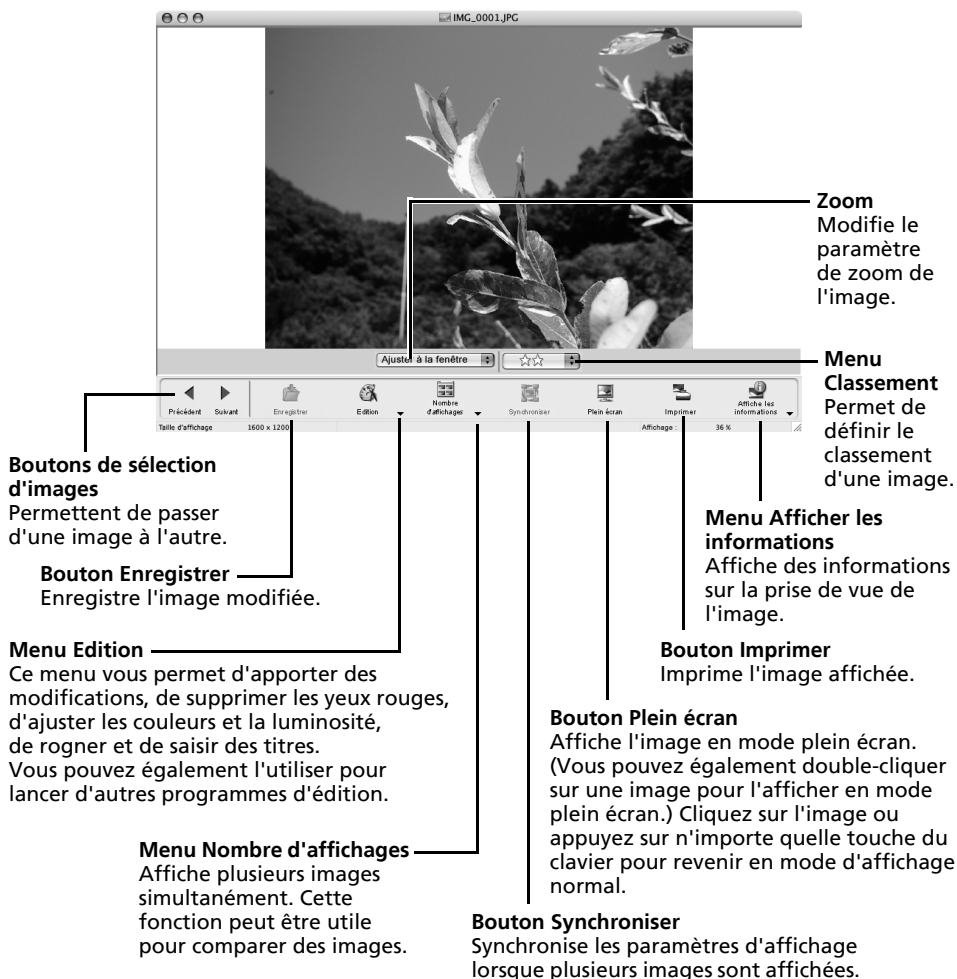
- Le panneau de commandes contient des boutons permettant d'exécuter différentes fonctions.



Les fonctions affichées ici sont expliquées à la section *Fonctions du panneau de commandes* (p. 58).

Fenêtre de l'afficheur

Double-cliquez sur une image dans la zone du navigateur pour la visualiser dans la fenêtre de l'afficheur.



- Si une image RAW est affichée, le bouton [Afficher l'image d'origine] apparaît en dessous. Cliquez dessus pour afficher l'image convertie dans la fenêtre de l'afficheur.
- Si un fichier vidéo est affiché, le bouton [Enregistrer en tant qu'image fixe] apparaît sous les images de la vidéo. Cliquez sur ce bouton pour extraire une image fixe de la vidéo.

Fenêtre Informations sur le fichier

La fenêtre Informations sur le fichier s'affiche lorsque vous sélectionnez une image dans la zone du navigateur, cliquez sur le menu [Fichier] et sélectionnez [Lire les informations]. La fenêtre Informations sur le fichier ne s'affiche pas en mode d'affichage Aperçu.

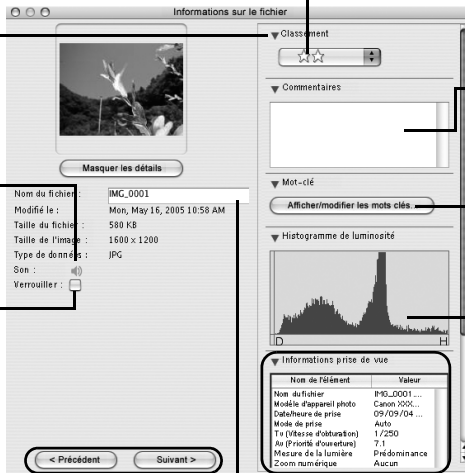
Classement

Permet de définir le classement d'une image.

Affiche ou masque les catégories.

Permet de lire un mém. vocal associé à une image.

Verrouiller
Empêche l'écrasement ou la suppression d'une image.



Boutons de sélection d'images
Permettent de passer d'une image à l'autre.

Nom du fichier
Vous pouvez modifier les noms de fichier.

Commentaires

Vous pouvez saisir un commentaire à cet endroit.

Mot-clé

Permet de définir les mots clés utilisés dans les recherches.

Histogramme de luminosité

Graphique représentant la répartition des zones de lumière et d'ombre d'image.

Informations prise de vue

Permet d'afficher des informations détaillées, telles que la vitesse d'obturation et la correction d'exposition sélectionnées. Le modèle de l'appareil photo détermine les informations qui s'affichent.

Fonctions du logiciel ImageBrowser

Cette section contient une brève présentation des fonctions du logiciel ImageBrowser.



Il est possible que certaines fonctions ne soient pas disponibles sur certains modèles d'appareil photo. Reportez-vous au *Guide d'utilisation de l'appareil photo* pour voir quelles sont les fonctions prises en charge.

Fonctions du panneau de commandes



Appareil photo Canon

Ouvre la fenêtre de contrôle de l'appareil photo qui vous permet d'effectuer les opérations suivantes.

Acquérir images

Télécharge des images et des fichiers audio à partir de l'appareil photo/la carte mémoire (p. 46, 48).

Imprimer

Sélectionne et imprime les images d'un appareil photo ou d'une carte mémoire. Vous avez le choix entre différents modes d'impression : impression de toutes les images, impression d'une planche contact (index) de toutes les images, impression à l'aide des paramètres DPOF ou sélection des images avant impression.

Définir pour appareil photo

Définit les paramètres de l'appareil photo, tels que les paramètres Mon profil (p. 67). Il permet en outre de télécharger des images de l'ordinateur vers l'appareil photo.

Prise

Permet d'activer le déclencheur de l'appareil photo depuis l'ordinateur (p. 63).

Afficher l'image

Affiche l'image ou la vidéo sélectionnée dans la fenêtre de l'afficheur.

Diaporama

Lance un diaporama des images sélectionnées. Cliquez sur le menu [Affichage] et sélectionnez [Options de diaporama] pour définir les paramètres du diaporama.

Internet

Création d'une image pour courrier électronique

Convertit les images sélectionnées au format adapté à la transmission par message électronique. Vous pouvez également l'utiliser pour lancer automatiquement un programme de messagerie électronique après la conversion.

Imprimer

Une photo par page imprimée

Imprime une seule image par page (p. 50).

Vous pouvez imprimer des « photos » en toute facilité.

Planche contact

Aligne des versions réduites des images et les imprime.

Imprimer agencement

Vous permet d'agencer librement plusieurs images sur une même page et de les imprimer.

Vous pouvez également insérer des légendes et des titres.

Placer Corbeille

Envoie les images ou dossiers sélectionnés à la Corbeille.

Fonctions sélectionnées dans les menus

Rechercher des images : Menu [Fichier], [Rechercher]

Permet de rechercher des images selon des critères tels que le classement, la date, des mots clés ou des légendes.

Exporter des images : Menu [Fichier], [Exporter images]

- Modifier et enregistrer : permet de modifier le type ou la taille du fichier ou encore d'exporter le fichier.
- Exporter propriétés de prise de vue : permet d'exporter les propriétés de prise de vue sous la forme d'un fichier texte.
- Exporter en tant qu'écran de veille : exporte l'image en tant que fichier d'écran de veille.
- Exporter une image en tant que papier peint : exporte l'image en tant que fichier de papier peint.

Organiser les images : Menu [Fichier], [Organiser l'image]

- Réorganiser les images : trie les images selon des critères tels que la date de prise de vue ou le classement et les enregistre dans un dossier spécifié.
- Renommer : modifie les noms de fichiers de plusieurs images en une seule opération.

Convertir les images RAW : Menu [Fichier], [Traitement de l'image RAW]

Convertit les images RAW. Au cours de la conversion, vous pouvez notamment régler les attributs de luminosité, de contraste et d'équilibre des couleurs de l'image.

Fusionner des panoramiques : Menu [Edition], [PhotoStitch]

Fusionne plusieurs images et crée une seule grande image panoramique (p. 66).

Éditer des vidéos : Menu [Edition], [Modification de film]

Permet de modifier des vidéos ou des photos reliées les unes aux autres. Vous pouvez ajouter des titres ou une musique de fond et appliquer différents effets (p. 62).

Extraire des images fixes à partir de vidéos : Menu [Edition], [Extraire les images d'un film]

Extrait des images fixes de vidéos dans l'intervalle spécifié et les enregistre en tant que fichiers image.

Paramètres d'affichage : Menu [Afficher], [Afficher les paramètres]

Masque ou affiche les informations sur l'image en dessous de la miniature, par exemple le nom de fichier ou la date et l'heure de prise de vue.

Réorganiser les images : Menu [Afficher], [Réorganiser]


Permet d'organiser les images dans la zone du navigateur selon des critères tels que le nom, la date de modification ou la taille du fichier ou encore la date de prise de vue.

Lecture de vidéos

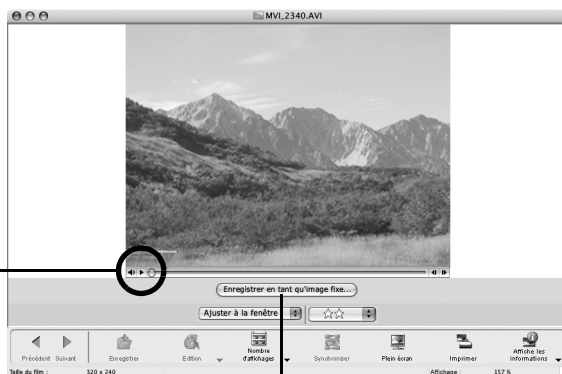
- 1 Double-cliquez sur une image comportant une icône de vidéo dans la zone du navigateur d'ImageBrowser. La vidéo s'affiche dans la fenêtre de l'afficheur.

icône de vidéo



- 2 Cliquez sur le bouton .

Vous pouvez contrôler la lecture et le volume de la vidéo.



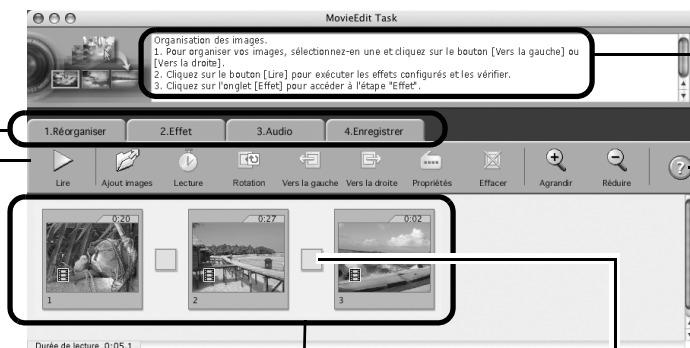
Vous pouvez enregistrer la scène affichée en tant qu'image fixe en cliquant ici.

Édition de vidéos

Vous pouvez créer et modifier des vidéos : lier des vidéos et des images fixes téléchargées sur votre ordinateur, ajouter une musique de fond, superposer des titres et du texte et appliquer différents effets aux vidéos.

- 1** Sélectionnez les images à éditer dans la zone du navigateur d'ImageBrowser (vidéos ou images fixes).
Vous pouvez sélectionner plusieurs vidéos ou images fixes.
- 2** Cliquez sur le menu [Edition] et sélectionnez [Modification de film].
- 3** Suivez les instructions qui apparaissent au centre de la fenêtre pour éditer la vidéo et l'enregistrer.

Suivez ces étapes pour continuer.



Instructions

Cliquez sur ce bouton pour obtenir des instructions détaillées sur les opérations.

Cliquez sur ce bouton pour lire la vidéo en cours d'édition.

Zone du scénarimage
Affiche les miniatures des images sélectionnées.
Lie les images dans l'ordre, de gauche à droite.

Case Effet de transition
Apparaît entre des images adjacentes et affiche les symboles des effets de transition qui lient les images.

Activation à distance du déclencheur (prise de vue à distance)

Vous pouvez prendre des photos en utilisant un ordinateur pour commander le déclencheur de l'appareil photo. Cette fonction est particulièrement utile pour contrôler des images sur l'écran plus large de l'ordinateur et prendre de nombreuses photos sans se soucier de remplir la carte mémoire de l'appareil photo.



Il est possible que cette fonction ne soit pas disponible sur certains modèles d'appareil photo. Reportez-vous au *Guide d'utilisation de l'appareil photo* pour voir quelles sont les fonctions prises en charge.

Préparation d'une prise de vue à distance

- 1 Branchez le câble d'interface fourni sur le port USB de l'ordinateur et sur la prise DIGITAL de l'appareil photo et activez le mode de connexion approprié.



- Les méthodes de connexion de l'appareil photo à l'ordinateur et d'activation du mode approprié varient d'un modèle à l'autre. Veuillez vous reporter au *Guide d'utilisation de l'appareil photo*.
- Si la fenêtre de contrôle de l'appareil photo ne s'ouvre pas automatiquement, cliquez sur l'icône [CameraWindow] dans le Dock (barre en bas du bureau).

La fenêtre de contrôle de l'appareil photo s'affiche.

- 2 Ouvrez ou retirez le protège-objectif sur les modèles qui en sont dotés. Passez à l'étape suivante si votre modèle n'en possède pas.
- 3 Cliquez sur l'onglet [Prise].



- 4 Cliquez sur [Démarre la prise de vue à distance].
- 5 Sélectionnez une destination pour les images capturées et cliquez sur [Choisir].

Fenêtre RemoteCaptureTask

La fenêtre RemoteCaptureTask propose les fonctions suivantes.

Affiche/masque la zone du viseur ou des réglages détaillés.

Sélecteur de taille et de résolution d'affichage
Sélectionne la taille et la résolution de capture des images.

Paramètres de rotation
Définit les paramètres de rotation des images après leur capture.

Bouton Déclencher
Active le déclencheur.

Faites glisser ce curseur pour effectuer un zoom avant ou arrière.

Bouton Ouvrir/ Arrêter le viseur
Démarre ou arrête l'affichage du viseur.

Bouton Actualiser
Réinitialise les réglages d'exposition, de mise au point et de balance des blancs.

Ajouter des commentaires aux images en cochant cette case et en tapant un texte dans les zones ci-dessous.

Affichage du viseur
Pour afficher l'image qui apparaît dans le viseur de l'appareil photo, cliquez sur le bouton [Ouvrir/ Arrêter le viseur] lorsqu'une connexion à l'appareil photo est établie.

Définissez les paramètres de prise de vue de l'appareil photo ici.

The screenshot shows the RemoteCaptureTask window with the following elements:

- Buttons: Masquer écran visée, Masquer détails vue, Ajouter les commentaires ci-dessous (checkbox), Déclencher, Bouton Ouvrir/ Arrêter le viseur, Bouton Actualiser.
- Sliders: Sélection de taille et de résolution d'affichage, curseur de zoom.
- Image: Live view of a plant through a camera's viewfinder.
- Settings Panel (Reglages prise de vue):

Collimateur AF :	Flash :
Sélection manuelle	Off
Macro :	Qualité du flash :
Off	
Éclair auxiliaire AF :	
On	
Fonctionnement AF :	
Déverrouillage AF	



Les paramètres disponibles dans la fenêtre RemoteCaptureTask varient selon le modèle d'appareil photo.

Prise de vue à distance



Veillez à désactiver le mode veille de votre ordinateur avant de commencer les prises de vue à distance. Les performances des périphériques ne peuvent pas être garanties si l'ordinateur entre en mode veille.

1 Cliquez sur  et vérifiez le sujet dans le viseur.

2 Modifiez la taille ou la résolution de l'image, les paramètres de rotation et les paramètres au bas de la fenêtre selon vos besoins.

Si vous envisagez de tenir l'appareil photo verticalement pour photographier un sujet, vous pouvez enregistrer l'image sur l'ordinateur avec l'orientation correcte, à condition d'avoir préalablement défini les paramètres de rotation.



Si votre appareil photo est équipé de la fonction Rotation auto et que vous la réglez sur Marche, l'image pivote automatiquement et s'affiche dans l'orientation correcte dans la fenêtre RemoteCaptureTask lorsque vous tenez l'appareil photo à la verticale.

3 Cliquez sur le bouton [Déclencher].

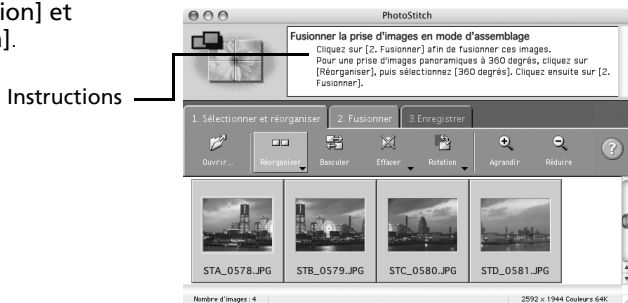


- Vous pouvez également déclencher l'obturateur en appuyant sur le déclencheur de l'appareil photo ou sur la barre espace du clavier.
- À l'exception du déclencheur, les touches et commandes de l'appareil photo, telles que le zoom, ne peuvent pas être utilisées lorsque l'appareil photo est contrôlé par la fonction Prise de vue à distance.
- Vous remarquerez que le délai entre le déclenchement et l'activation de l'obturateur est légèrement plus long en cas de prise de vue à distance, par rapport à l'utilisation habituelle de l'appareil photo.

Fusion d'images panoramiques – PhotoStitch

Vous pouvez créer une grande image panoramique en fusionnant plusieurs images différentes d'une même scène. PhotoStitch détecte automatiquement les zones qui se chevauchent sur des images contiguës et en corrige la taille et l'orientation. Vous pouvez également définir ces zones manuellement.

- 1 Sélectionnez une séquence d'images RAW dans la zone du navigateur d'ImageBrowser.
- 2 Cliquez sur le menu [Edition] et sélectionnez [PhotoStitch].



- 3 Fusionnez les images en suivant les instructions qui apparaissent dans le panneau affiché en haut de la fenêtre PhotoStitch.

Images prises en mode Assemblage

Il est facile de fusionner des images si elles sont prises en mode Assemblage de l'appareil photo, car PhotoStitch détecte automatiquement l'ordre et l'orientation des images. Les séries d'images sont enregistrées dans un même dossier lorsqu'elles sont téléchargées depuis l'appareil photo.

Symbole affiché par les images prises en mode Assemblage.



- Il est possible que certains modèles d'appareil photo ne prennent pas en charge le mode Assemblage.
- Pour plus d'informations sur le mode Assemblage, reportez-vous au *Guide d'utilisation de l'appareil photo*.
- Les images prises en mode Assemblage avec un convertisseur grand angle, un convertisseur télé ou un objectif pour gros plan ne peuvent pas être fusionnées avec précision.

Personnalisation de l'appareil photo avec les paramètres Mon profil



Il est possible que cette fonction ne soit pas disponible sur certains modèles d'appareil photo. Reportez-vous au *Guide d'utilisation de l'appareil photo* pour voir quelles sont les fonctions prises en charge.

La première image, le son de départ, le son du déclencheur, le signal sonore et le son du retardateur constituent les paramètres Mon profil. Vous pouvez ajouter vos images et sons favoris depuis l'ordinateur dans les paramètres Mon profil. Cette rubrique explique comment transférer sur l'appareil photo les paramètres Mon profil enregistrés sur l'ordinateur et inversement.



Pour pouvoir enregistrer les paramètres Mon profil sur l'appareil photo, veuillez à installer le logiciel fourni avec celui-ci.

Affichage de la fenêtre Mon profil

- 1 Branchez le câble d'interface fourni sur le port USB de l'ordinateur et sur la prise DIGITAL de l'appareil photo et activez le mode de connexion approprié.



- Les procédures de connexion de l'appareil photo à l'ordinateur et d'activation du mode de connexion approprié varient d'un modèle à l'autre. Reportez-vous au *Guide d'utilisation de l'appareil photo*.
- Si la fenêtre de contrôle de l'appareil photo ne s'ouvre pas automatiquement, cliquez sur l'icône [CameraWindow] dans le Dock (barre en bas du bureau).

La fenêtre de contrôle de l'appareil photo s'affiche.

- 2 Cliquez sur l'onglet [Définir pour appareil photo].



- 3 Cliquez sur [Définir Mon profil].
La fenêtre Mon profil s'affiche.

Fenêtre Mon profil

ImageBrowser contient déjà plusieurs paramètres Mon profil préenregistrés. Vous pouvez vérifier ces paramètres dans la fenêtre Mon profil.

Type

Sélectionnez le type de paramètres.

Ordinateur

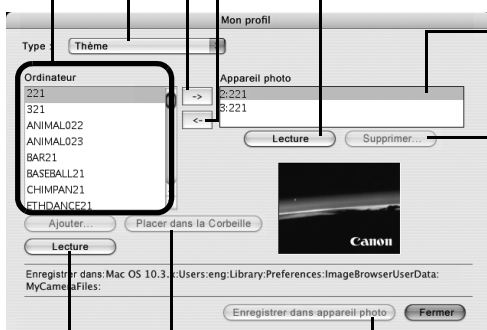
Affiche la liste des fichiers de paramètres enregistrés sur l'ordinateur.

Enregistrer dans appareil photo

Enregistrer sur le PC

Bouton Lecture

Lit le son à partir du fichier de paramètres de l'appareil photo.



Appareil photo

Affiche les paramètres de l'appareil photo.

Bouton Supprimer

Supprime un fichier de paramètres de l'appareil photo.

Bouton Lecture

Lit le son du fichier de paramètres sélectionné.

Bouton Placer dans la Corbeille

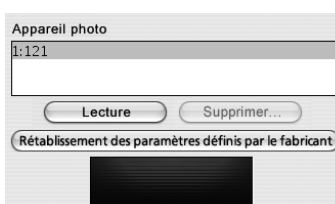
Supprime un fichier de paramètres à partir de l'ordinateur.

Bouton Enregistrer dans appareil photo

Cliquez ici pour enregistrer les paramètres sur l'appareil photo.



Selon l'appareil photo utilisé, le bouton [Rétablissement des paramètres définis par le fabricant] s'affiche. Cliquez sur ce bouton pour rétablir la valeur du paramètre Mon profil définie par le fabricant.




Enregistrement des paramètres Mon profil sur l'appareil photo



- Les paramètres Mon profil peuvent être sélectionnés et enregistrés de deux manières dans l'appareil photo : individuellement ou par thème.
- Le thème « Animal », par exemple, comporte un animal comme première image et un cri d'animal pour chaque fichier son. Les noms des fichiers préparés pour un même thème de paramètres Mon profil ont tous le même préfixe. Les fichiers de la première image et des sons du thème « Animal » (par exemple) commencent tous par « Animal~ ».



Ne débranchez pas le câble d'interface, ne mettez pas l'appareil photo hors tension et ne faites rien d'autre qui puisse déconnecter l'appareil de l'ordinateur pendant l'enregistrement des paramètres Mon profil sur l'appareil photo ou pendant un enregistrement dans le sens inverse.

- 1** Dans la zone de liste Type, sélectionnez le type de paramètres à enregistrer sur l'appareil photo.
- 2** Dans la liste Ordinateur, sélectionnez le paramètre à ajouter.
- 3** Dans la liste Appareil photo, sélectionnez les paramètres à modifier, puis cliquez sur le bouton .


Le paramètre de la liste Appareil photo est actualisé. Si un réglage a déjà été enregistré dans l'appareil photo pour cette catégorie, il est remplacé. Répétez les étapes 1 à 3 si nécessaire.

- 4** Cliquez sur le bouton [Enregistrer dans appareil photo].

Le processus d'enregistrement des paramètres Mon profil dans l'appareil photo est maintenant terminé.

Pour utiliser ces données sur l'appareil photo, modifiez les paramètres de la première image et du son de départ sur l'appareil photo lui-même. Pour plus d'informations à ce sujet, reportez-vous au *Guide d'utilisation de l'appareil photo*.

Enregistrement sur l'ordinateur des paramètres Mon profil de l'appareil photo

- 1** Dans la zone de liste Type, sélectionnez le type de paramètre à enregistrer sur l'ordinateur.
- 2** Dans la liste Appareil photo, sélectionnez le paramètre à enregistrer sur l'ordinateur.
- 3** Cliquez sur le bouton .
- 4** Entrez un nom de fichier pour le paramètre sélectionné et cliquez sur le bouton [OK].

L'enregistrement des paramètres Mon profil sur l'ordinateur est maintenant terminé. Répétez les étapes 1 à 4 si nécessaire.

Ajout de nouvelles données à la fenêtre Mon profil

Créez un nouveau fichier d'image ou un fichier son et ajoutez-le à la fenêtre Mon profil.

- Ajout de fichiers d'images et de sons après leur création

Création d'un fichier de première image et ajout

Commencez par créer, à l'aide d'un programme de retouche d'images, le fichier d'image qui deviendra la première image et enregistrez-le sur l'ordinateur.

- 1** Cliquez sur le menu [Fichier] dans la fenêtre principale d'ImageBrowser et sélectionnez [Appareil photo Canon] et [Mon profil].
La fenêtre Mon profil s'affiche.
- 2** Sélectionnez [Première image] dans Type.
- 3** Cliquez sur [Ajouter].

Bouton Ajouter

Ajoute des fichiers d'images et de sons à utiliser comme fichiers de paramètres. Les fichiers ajoutés sont affichés dans la liste.



Bouton Connexion à l'appareil photo

Permet de se connecter à l'appareil photo.

- 4** Sélectionnez le fichier que vous avez créé et cliquez sur [Ouvrir].
Le processus d'ajout de nouvelles données est maintenant terminé.
- 5** Pour vous connecter à l'appareil photo, cliquez sur [Connexion à l'appareil photo].
Vous pouvez ajouter à l'appareil photo les fichiers de paramètres que vous venez de charger sur l'ordinateur en suivant les procédures énoncées à la section *Enregistrement des paramètres Mon profil sur l'appareil photo* (p. 69).

Ajout d'un fichier son

Modifiez le fichier en fichier son WAV après l'avoir copié sur l'ordinateur. Passez ensuite aux étapes décrites à la section *Création d'un fichier de première image et ajout*.



- Lors de la création d'un fichier d'image pour la première image à l'aide d'un programme de retouche d'images, utilisez des paramètres similaires à ceux indiqués ci-dessous.

Méthode de compression : JPEG (Baseline JPEG)

Échantillonnage des données : 4:2:0 ou 4:2:2

Pixels (l x h) : 320 x 240 pixels

- Lors de la création d'un fichier son avec un programme d'enregistrement de sons, utilisez des paramètres similaires à ceux indiqués ci-dessous.

Méthode de compression : WAV (mono)

Bits de quantification : 8 bits

Fréquence d'échantillonnage : 11,025 kHz ou 8,000 kHz

Utilisez les durées suivantes en tant que lignes directrices pour la durée du fichier son pouvant être enregistré sur l'appareil photo.

Type	Durée en secondes	
	11,025 kHz	8,000 kHz
Son départ	1,0 s ou moins	1,3 s ou moins
Son déclench.	0,3 s ou moins	0,4 s ou moins
Signal sonore	0,3 s ou moins	0,4 s ou moins
Son retardateur	2,0 s ou moins	2,0 s ou moins

Annexes

Le présent chapitre explique comment désinstaller les programmes. Lisez la section *Guide de dépannage* de ce chapitre si vous rencontrez des problèmes lors de l'utilisation des programmes.

Désinstallation des logiciels

Les procédures de désinstallation des logiciels ne sont requises que lorsque vous voulez supprimer les programmes de votre ordinateur ou lorsque la réinstallation des programmes est nécessaire en raison de l'altération de certains fichiers.



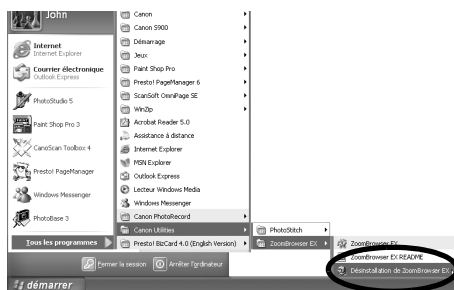
Pour pouvoir désinstaller le logiciel, vous devez disposer de droits d'administrateur sur l'ordinateur.

Désinstallation des logiciels (Windows)

Dans cette explication, le programme ZoomBrowser EX est désinstallé, à titre d'exemple. Vous pouvez supprimer d'autres programmes selon la même procédure.

- 1 Cliquez sur le menu [Démarrer] de Windows et sélectionnez [Tous les programmes] ou [Programmes], puis [Canon Utilities], [ZoomBrowser EX] et [Désinstallation de ZoomBrowser EX].

L'utilitaire de désinstallation démarre et supprime ZoomBrowser EX.



Désinstallation du pilote USB (Windows)



Veillez noter que vous ne pourrez plus télécharger d'images si vous désinstallez le pilote USB.

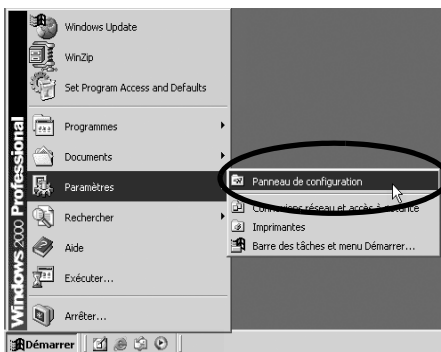
Windows Vista et Windows XP

Il n'est pas nécessaire de désinstaller le pilote USB.

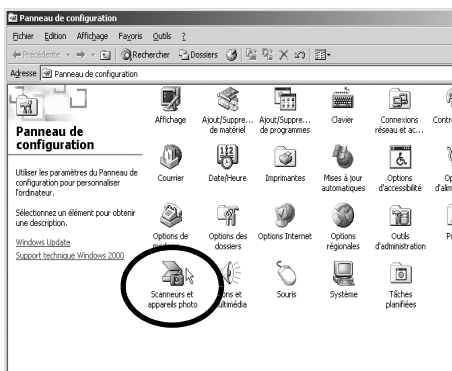
Windows 2000

Désinstallez le pilote USB en respectant la procédure suivante.

- 1** Branchez le câble d'interface fourni sur le port USB de l'ordinateur et sur la prise DIGITAL de l'appareil photo. Préparez l'appareil en vue de la communication avec l'ordinateur.
Pour obtenir des instructions sur la connexion du câble d'interface, reportez-vous au *Guide d'utilisation de l'appareil photo*.
- 2** Cliquez sur le bouton [Terminer] si la fenêtre de contrôle de l'appareil photo s'affiche.
- 3** Cliquez sur le menu [Démarrer] et sélectionnez [Paramètres], puis [Panneau de configuration].



- 4** Double-cliquez sur l'icône [Scanneurs et appareils photo].



- 5** Sélectionnez le nom du modèle de votre appareil photo ou [Appareil photo Canon] dans la boîte de dialogue [Propriétés de Scanneurs et appareils photo] et cliquez sur [Supprimer].



Si le nom du modèle de votre appareil photo n'apparaît pas ici, reportez-vous à la section *L'appareil photo n'est pas détecté, la boîte de dialogue Événements n'apparaît pas ou les images ne sont pas téléchargées sur l'ordinateur* (p. 77) de la section *Guide de dépannage*.

- 6** Cliquez sur le menu [Démarrer] de Windows et sélectionnez [Programmes], puis [Canon Utilities], [Pilote x.x TWAIN de l'appareil photo] et [Désinstaller le pilote TWAIN]. Un numéro de version apparaît à la place des « x.x ».

La procédure de désinstallation démarre.

Pour connecter l'appareil photo à l'ordinateur et ensuite télécharger, procédez comme suit.

1. Réinstallez le pilote.
2. Connectez l'appareil photo à l'ordinateur avec le câble d'interface.

Désinstallation des logiciels (Macintosh)

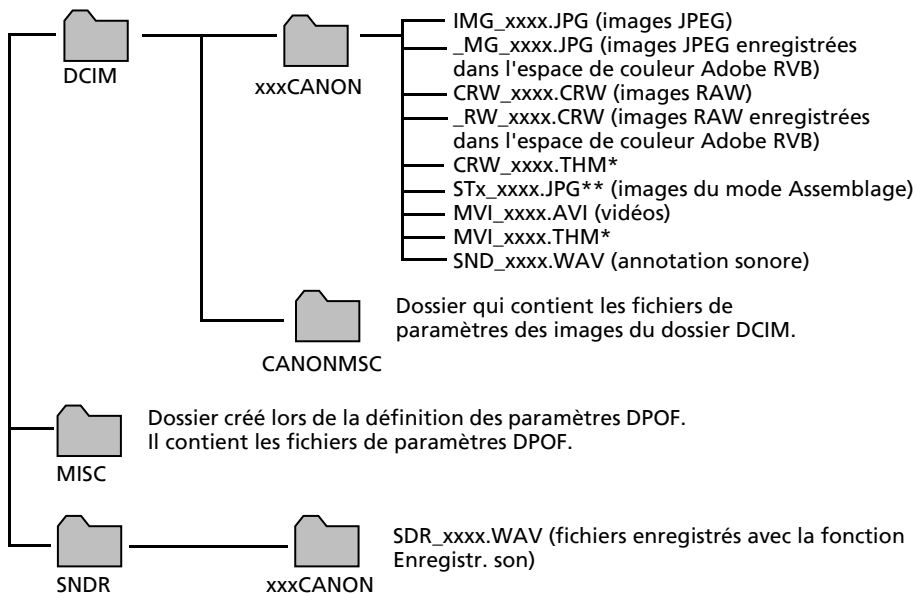
Désinstallez les programmes en faisant glisser le dossier de l'application (le dossier dans lequel elle a été installée) dans la Corbeille, puis videz cette dernière.



Prenez garde de ne pas supprimer accidentellement des dossiers d'application contenant des images téléchargées.

Structure des dossiers d'une carte mémoire

Les images d'une carte mémoire sont placées dans le dossier [DCIM] et dans ses sous-dossiers nommés [xxxCANON], où « xxx » correspond à un nombre compris entre 100 et 999.



- *Les fichiers portant l'extension THM sont des fichiers d'images miniatures destinés au mode de lecture d'index de l'appareil photo.
- Dans les noms de fichiers, « xxxx » correspond à un nombre à 4 chiffres.
- **Des lettres sont attribuées aux images successives prises en mode d'assemblage, en commençant par « A ». La lettre est insérée en troisième position dans le nom du fichier (par exemple, [STA_0001.JPG], [STB_0002.JPG], [STC_0003.JPG], etc.).
- Tous les dossiers, à l'exception de « xxxCANON », contiennent des fichiers de paramètres d'image. Il ne faut ni les ouvrir, ni les supprimer.

Guide de dépannage

Veillez lire cette section si vous rencontrez un problème lors de l'utilisation du logiciel.

Vérifiez d'abord les points suivants

Si vous rencontrez un problème, vérifiez d'abord les points suivants.



L'ordinateur possède-t-il la configuration requise décrite à la section *Configuration requise* (p. 8) ?



L'appareil photo est-il correctement connecté à l'ordinateur ?

Reportez-vous au *Guide d'utilisation de l'appareil photo* pour connaître les procédures de connexion correctes. Vérifiez également que vous utilisez le câble approprié et qu'il est correctement branché aux deux extrémités.



L'appareil photo et l'ordinateur se trouvent-ils dans les modes adéquats pour le transfert de données ?

Certains modèles d'appareil photo doivent être en mode de lecture pour transférer des données. Reportez-vous au *Guide d'utilisation de l'appareil photo* pour plus de détails.



La batterie est-elle suffisamment chargée ?

Vérifiez la charge de la batterie si l'appareil photo est alimenté par batterie. Nous vous recommandons d'alimenter l'appareil photo sur le secteur lorsqu'il est connecté à un ordinateur.

Problèmes

Essayez les solutions suggérées pour les problèmes courants indiqués ci-dessous.



L'installation du pilote USB ne s'effectue pas correctement (Windows 2000).

Désinstallez le pilote (p. 73) avant de le réinstaller selon les procédures décrites à la section *Installation des logiciels et du pilote USB* (p. 11).



L'Assistant Ajout de nouveau matériel ou Nouveau matériel détecté (Windows 2000) s'affiche lorsque l'appareil photo est connecté à l'ordinateur par un câble d'interface (Windows).


Cliquez sur [Annuler] pour fermer la fenêtre. Déconnectez temporairement l'appareil photo de l'ordinateur. Lisez ensuite *Vérifiez d'abord les points suivants* à la page précédente et corrigez le problème.



Impossible de télécharger des images ou d'effectuer des prises de vue à distance. (Pour des appareils photo connectés à l'ordinateur via un câble d'interface : uniquement les appareils photo prenant en charge la norme Hi-Speed USB 2.0.)

Le problème peut être résolu en diminuant la vitesse de transmission des données à l'aide des procédures suivantes.

Solution :

Maintenez la touche **MENU** de l'appareil photo enfoncée et appuyez simultanément sur les touches  (Impression/partage) et **FUNC./SET**. Dans l'écran qui s'affiche, sélectionnez [B] et appuyez sur la touche **FUNC./SET**.



Les images ne se téléchargent pas dans un programme compatible TWAIN (lorsque l'appareil photo et l'ordinateur sont connectés par l'intermédiaire d'un câble d'interface (Windows 2000)).

Cliquez sur le bouton [Terminer] de la fenêtre de contrôle de l'appareil photo pour la fermer.



L'appareil photo n'est pas détecté, la boîte de dialogue Événements ne s'affiche pas ou des images ne sont pas téléchargées sur l'ordinateur (lorsque l'appareil photo est connecté à l'ordinateur par un câble d'interface (Windows)).

Cause 1 :

Le pilote USB n'est pas installé correctement (Windows 2000).

Solution :

Installez le pilote USB selon les procédures présentées dans la section *Installation des logiciels et du pilote USB* (p. 11). Connectez ensuite l'appareil photo à l'ordinateur avec le câble d'interface et préparez-le à transférer des données. Si le pilote USB est déjà installé, désinstallez-le (p. 74), puis réinstallez-le.

Cause 2 :

L'appareil photo peut avoir été reconnu comme un autre périphérique dans les cas suivants (Windows uniquement).

- L'appareil était connecté à l'ordinateur avant l'installation du pilote USB.
- L'icône [Scanneurs et appareils photo] ou le dossier [Scanneurs et appareils photo] est introuvable dans le [Panneau de configuration] ou la fenêtre [Imprimantes et autres périphériques].
- Le nom de modèle de votre appareil photo, [Appareil photo Canon] ou l'icône de l'appareil photo ne s'affiche pas dans la boîte de dialogue [Propriétés de Scanneurs et appareils photo] ou dans le dossier [Scanneurs et appareils photo].

Solution :

Supprimez le périphérique en respectant la procédure suivante.




Vous devez disposer de droits d'administrateur sur l'ordinateur pour supprimer des périphériques.

1. Affichez la boîte de dialogue [Gestionnaire de périphériques].

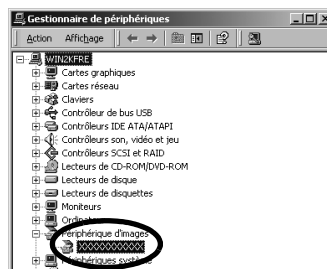
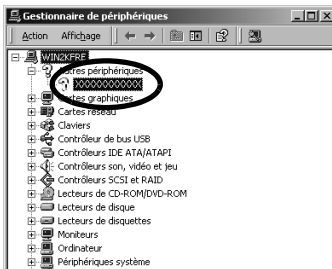
Windows Vista : Cliquez sur le menu [Démarrer], puis sélectionnez [Panneau de configuration], [Système et maintenance], [Système] et [Gestionnaire de périphériques].

Windows XP : Cliquez sur le menu [Démarrer], puis sélectionnez [Panneau de configuration], [Performances et maintenance], [Système], l'onglet [Matériel] et le bouton [Gestionnaire de périphériques].

Windows 2000 : Cliquez sur le menu [Démarrer], puis sélectionnez [Paramètres], [Panneau de configuration], [Système], l'onglet [Matériel] et le bouton [Gestionnaire de périphériques].

2. Cliquez sur le symbole  en regard de la catégorie [Autres périphériques], [Appareils mobiles] et/ou [Périphérique d'images].

Le nom du modèle de votre appareil photo ou [Appareil photo Canon] s'affiche dans ces catégories s'il est reconnu comme un « autre » périphérique.



Le problème peut avoir d'autres causes si les catégories « Autres périphériques », « Appareils mobiles » ou « Périphérique d'images » n'apparaissent pas ou si le nom de modèle de votre appareil photo ou [Appareil photo Canon] n'apparaît pas. Passez à l'étape 5 et interrompez temporairement les procédures.

3. Sélectionnez le nom du modèle de votre appareil photo ou [Appareil photo Canon], puis cliquez avec le bouton droit et sélectionnez [Supprimer].

4. Cliquez sur [OK] dans la boîte de dialogue de confirmation.
Supprimez toutes les instances du nom du modèle de votre appareil photo ou [Appareil photo Canon] s'il apparaît à un ou plusieurs endroits dans les catégories [Autres périphériques] ou [Périphérique d'images].
5. Fermez la fenêtre [Gestionnaire de périphériques] ou [Propriétés système].

Sous Windows 2000, continuez en supprimant le fichier d'information de configuration.



L'étape 6 et celles ci-dessus ne sont pas nécessaires dans le cas de Windows Vista et de Windows XP.

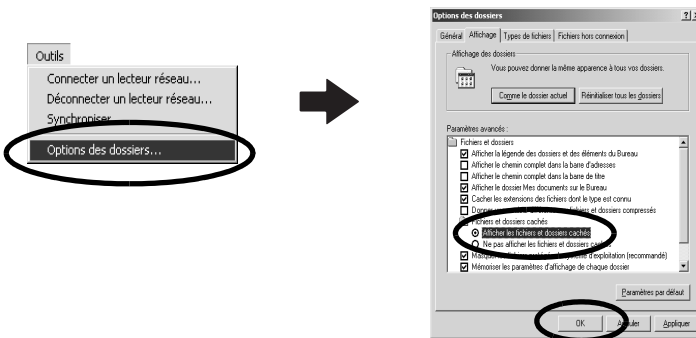
6. Double-cliquez sur l'icône [Poste de travail] sur le bureau, puis sur le disque [C:], le dossier [WINNT] et le dossier [inf].

Si le dossier [inf] n'apparaît pas dans le dossier [WINNT]

Pour afficher tous les fichiers et dossiers, procédez comme suit :

1. Ouvrez le dossier [WINNT].
2. Cliquez sur le menu [Outils] et sélectionnez [Options des dossiers].
3. Cliquez sur l'onglet [Affichage].
4. Dans la section [Paramètres avancés], localisez la sous-catégorie [Fichiers et dossiers cachés] et sélectionnez [Afficher les fichiers et dossiers cachés]. Désélectionnez la case [Cacher les extensions des fichiers dont le type est connu] si elle est cochée.
5. Cliquez sur [OK] pour fermer la boîte de dialogue.

Cette opération permet d'afficher tous les fichiers et dossiers précédemment cachés.



7. Recherchez les fichiers relatifs aux appareils photo numériques Canon dont le nom commence par [CAP*].
Le « * » représente un chiffre, par exemple 0 ou 1.
Les fichiers [CAP*] existent par paires [CAP*.inf] et [CAP*.pnf], où « * » représente le même chiffre (par exemple, [CAPO.inf] et [CAPO.pnf]).

8. Double-cliquez sur les fichiers [CAP*] pour contrôler leur contenu. Si vous double-cliquez sur un fichier [CAP*.inf], celui-ci s'ouvre dans le programme Bloc-notes de Windows. Vérifiez tous les fichiers et recherchez la chaîne [;****Canon Camera Driver Setup File****] sur la première ligne. Notez le nom de ces fichiers.



Plusieurs groupes de fichiers [CAP*] peuvent être présents dans le dossier [inf]. Ouvrez chaque fichier pour vérifier qu'il s'agit d'un fichier [CAP*] pour appareils photo numériques Canon avant d'intervenir sur celui-ci.

9. Supprimez les paires de fichiers [CAP*].
Supprimez les fichiers [CAP*.inf] et [CAP*.pnf] des appareils photo Canon que vous avez notés à l'étape 8.



Le dossier [inf] contient de nombreux fichiers essentiels au bon fonctionnement de l'ordinateur. Prenez soin de supprimer les bons fichiers. En cas d'erreur, vous risqueriez de ne plus pouvoir redémarrer Windows.

10. Réinstallez le pilote USB selon les procédures décrites à la section *Installation des logiciels et du pilote USB* (p. 11).

La fonction d'agrandissement des images de ZoomBrowser EX est lente ou ne fonctionne pas

Certaines cartes graphiques ou certains paramètres peuvent ralentir, voire empêcher, l'affichage des images sur lesquelles un zoom est effectué dans ZoomBrowser EX. Dans ce cas, choisissez une valeur plus faible pour le paramètre Accélération matérielle sur votre système.

1. Cliquez sur le menu [Démarrer] de Windows, puis sur [Panneau de configuration].
Sous Windows 2000, cliquez sur le menu [Démarrer] et sélectionnez [Paramètres], puis [Panneau de configuration].
2. Affichez la fenêtre [Accélération matérielle].

Windows Vista : Cliquez sur l'icône [Apparence et personnalisation], puis sur [Ajuster la résolution de l'écran], sur le bouton [Paramètres avancés] et sur l'onglet [Résolution des problèmes].

Windows XP : Cliquez sur l'icône [Apparence et thèmes], puis sur l'icône [Affichage], sur l'onglet [Paramètres], sur le bouton [Avancés] et sur l'onglet [Résolution des problèmes].

Windows 2000 : Cliquez sur l'icône [Affichage], puis sur l'onglet [Paramètres], le bouton [Avancés] et l'onglet [Résolution des problèmes].

3. Sous [Accélération matérielle], choisissez une valeur inférieure à [Complète] et cliquez sur [OK].
4. Redémarrez l'ordinateur si un message vous y invite.

Le message « La quantité de mémoire disponible est insuffisante » s'affiche lorsque vous utilisez PhotoStitch.

Essayez l'une des méthodes suivantes.

- Fermez toutes les applications autres que PhotoStitch.
- Réduisez la taille ou le nombre d'images à combiner.
- Dans l'onglet [Enregistrer], sélectionnez [Régler l'image...], puis réduisez la taille sous « Taille de l'image enregistrée ».

Si vous utilisez ZoomBrowser EX version 2 ou 3

Si vous utilisez ZoomBrowser EX version 2 ou 3 sous Windows, procédez comme suit.

Si des titres et des commentaires étaient joints à vos images

Suivez les instructions ci-dessous pour afficher dans la version 5 les titres et les commentaires entrés dans la version 2/3.

1. Dans l'Explorateur Windows, ouvrez le sous-dossier [Program] du dossier dans lequel vous avez installé ZoomBrowser EX 5.
(par exemple : C:\Program Files\Canon\ZoomBrowser EX\Program)
2. Double-cliquez sur l'utilitaire [dbconverter.exe] qui se trouve dans ce dossier pour le démarrer.
Sous Windows Vista, cliquez avec le bouton droit de la souris sur le fichier [dbconverter.exe] et connectez-vous en tant qu'administrateur sur l'ordinateur avant de poursuivre.
3. Sélectionnez le fichier de base de données que vous utilisiez jusqu'ici et cliquez sur le bouton [Démarrer].
(par exemple C:\Program Files\Canon\ZoomBrowser EX\Database\My Database.zbd)

Les titres et les commentaires entrés dans les versions antérieures dans la section des commentaires de ZoomBrowser EX 5 s'affichent.

Si un dossier situé sous le dossier [Program Files] contenait des images

Les fichiers d'images contenus dans le dossier [Program Files] ou un sous-dossier ne peuvent pas être affichés dans ZoomBrowser EX 5 à partir de cet emplacement. Pour afficher ces fichiers, exécutez d'abord les étapes 1 à 3 ci-dessus, puis l'étape 4.

4. Utilisez l'Explorateur Windows pour copier le dossier et les images qu'il contient depuis le dossier [Program Files] vers un autre dossier.
(Par exemple, copiez les dossiers d'images contenus dans C:\Program Files\Canon\ZoomBrowser EX\Library vers un autre emplacement.)

Les images du dossier déplacé peuvent maintenant être sélectionnées et affichées avec ZoomBrowser EX 5.

Téléchargement d'images sans installer de logiciels

Avec Windows Vista, Windows XP ou Mac OS X (v10.3/v10.4), vous pouvez télécharger des images en connectant simplement l'appareil photo à un ordinateur, et ce sans installer les logiciels inclus sur le CD-ROM Canon Digital Camera Solution Disk.

Veillez toutefois noter l'existence de plusieurs restrictions.



Cette fonction n'est pas disponible sous Windows 2000. Vous devez installer les logiciels fournis pour pouvoir télécharger des images sur cette plate-forme.



Les restrictions suivantes ne s'appliquent pas si vous utilisez les logiciels fournis.

- Il est possible qu'après avoir connecté l'appareil photo à l'ordinateur, vous deviez patienter quelques minutes avant de pouvoir télécharger des images.
- Il est possible que les informations de l'appareil photo (version du microprogramme, etc.) ne s'affichent pas correctement. Dans ce cas, utilisez les logiciels à partir du CD-ROM Canon Digital Camera Solution Disk.
- Selon la taille du fichier et les logiciels utilisés, il est possible que les fichiers audio joints à des photos sous la forme de mém. vocaux et les fichiers audio enregistrés à l'aide de la fonction Enregistr. son ne soient pas téléchargés correctement.
- Il se peut que les images RAW ne puissent pas être téléchargées avec certains logiciels ou systèmes d'exploitation.
- Il est possible que les vidéos ne puissent pas être téléchargées correctement si la taille du fichier ou le logiciel utilisé ne sont pas compatibles.
- Il se peut que les photos prises à la verticale soient téléchargées à l'horizontale.
- La protection des images protégées sur l'appareil photo risque d'être perdue lors du transfert sur l'ordinateur.
- D'autres problèmes peuvent se produire lors du téléchargement d'images selon le système d'exploitation utilisé, la taille du fichier ou les logiciels employés.

Index

A

Activation à distance du déclencheur	7
Macintosh	63
Windows	35

B

Boutons de fonction	24, 27
---------------------------	--------

C

CD-ROM Canon Digital Camera	
Solution Disk	9
Macintosh	44
Windows	11
Classement	
Macintosh	56, 57
Windows	28, 29
Commentaires	
Macintosh	57
Windows	29
Configuration requise	8
Connexion à un ordinateur	10
Macintosh	46
Windows	14, 16
Courrier électronique	7

D

Dernières images acquises	
Macintosh	48, 53
Windows	19, 25
Désinstallation des logiciels	
Macintosh	74
Windows	72
Désinstallation du pilote USB	
Windows	73
Dossier favori	
Macintosh	53
Windows	25

E

Easy-PhotoPrint	21
EOS Utility	9
Événements, boîte de dialogue	17, 77
Extraction d'images fixes à partir de vidéos	7

F

Fenêtre de contrôle de l'appareil photo	
Macintosh	46, 48
Windows	16, 19
Fenêtre de l'afficheur	
Macintosh	56, 61
Windows	28
Fenêtre du navigateur	52
Fenêtre principale	24
Fusion d'images panoramiques	6
Macintosh	66
Windows	38

G

Guide de dépannage	76
Problèmes	77
Vérifiez d'abord les points suivants ...	76

I

Icône d'attribut de l'image	
Macintosh	53
Windows	25
ImageBrowser	6, 7, 9
Impression d'images	
Macintosh	50
Impression de photos	
Windows	21
Impression/Partage, touche	18, 47
Imprimer agencement	
Macintosh	50
Informations prise de vue	
Macintosh	57
Windows	29
Informations sur le fichier, fenêtre	57
Installation des logiciels	
Macintosh	44
Pilote USB	11
Windows	11

L

Lecteur de carte mémoire	
Macintosh	48
Windows	19
Lecture de vidéos	
Macintosh	61
Windows	33

M

Ma catégorie	
Macintosh	53
Windows	25
Mode Assemblage	
Macintosh	66
Windows	38
Mode d'affichage	
Macintosh	52, 54
Windows	24, 26
Mot clé	
Macintosh	57
Windows	29
My Camera Maker	42

N

Nom du fichier	
Windows	29

O

Ordinateur	8
Outil de filtrage	
Macintosh	55
Windows	27

P

Panneau de commandes.....	52, 55, 58
Panneau de commandes d'affichage	
Macintosh	52, 55
Windows	24, 27
Panneau du programme d'installation	
Macintosh	44
Windows	12
Paramètres Mon profil	
Macintosh	67
Windows	39
PhotoStitch	6
Macintosh	66
Windows	38
Pilote USB (pilote TWAIN/WIA)	9, 13
Planche contact	
Windows	21
Prise de vue à distance	
Macintosh	63
Windows	35
Programmes et systèmes d'exploitation compatibles.....	9
Propriétés, fenêtre.....	29

Q

QuickTime	
Windows	9, 33, 34

R

Recherche d'images	
Macintosh	59
Windows	30

S

Structure des dossiers d'une carte mémoire.....	75
---	----

T

Téléchargement d'images	
Windows	16
Téléchargement de photos	
Macintosh	46
Transfert direct, fonction.....	18, 47

U

Une photo par page imprimée	
Macintosh	50
Windows	21

Z

Zone des dossiers	24, 25
Zone des tâches.....	24, 25, 30
Zone du navigateur	
Macintosh	52, 53
Windows	24, 25
ZoomBrowser EX	7, 9
Version 2/3	81



Canon